

## لاستیک درآر

ACTIV-I      ACTIV-IT  
TURBO-I      TURBO-IT



تاریخ ویرایش: ۹۸/۵/۷

کد سند: AD41418D



وزارت  
صنایع  
کامی تجاری و توسعه

TUV NORD

ISO 9001:2008  
Cert no : 44 100 095873



## فهرست مطالب

### مقدمه

۱- بسته بندی ، حمل و نقل و نگهداری

۲- مشخصات فنی

۳- نکات ایمنی

۴- نصب و راه اندازی

۵- دستورالعمل بهره برداری

۶- راهنمای رفع عیب

۷- راهنمای سرویس و نگهداری

۸- دستورالعمل سفارش قطعات یدکی

۹- نقشه های دمونتاز

۱۰- لیست قطعات یدکی

## مقدمه

شرکت پاريزان صنعت افتخار دارد با بیش از ۳۰ سال سابقه در ساخت ماشین آلات تعمیرگاهی گامی هرچند کوچک در جهت رشد و شکوفایی صنعت جمهوری اسلامی ایران داشته باشد. این شرکت فعالیت ساخت ماشین آلات را در ۴ فاز بشرح ذیل انجام می دهد:

- طراحی و ساخت بالانسهای صنعتی

- طراحی و ساخت ماشین آلات تعمیرگاهی برای تعمیرگاههای مجاز و گاراژها ( با کارکرد تیراژ پایین).

- طراحی و ساخت ماشین آلات خط تولید.

این دستگاهها و ماشین آلات برای کارخانجات در سایزهای مختلف در تیراژ بالا منظور گردیده است.

- طراحی و ساخت ماشین آلات سفارشی.

این دستگاهها برای شرکتهایی که به نحوی در ساخت قطعات خودرو در ارتباط هستند و تامین کننده قطعات خودرو برای کارخانجات خودرو سازی می باشد و یا برای تعمیرات و سرویس خودروها فعالیت دارند مد نظر می باشد.

شرکت پاريزان صنعت افتخار دارد که براساس استانداردهای بین المللی دستگاههای تولیدی خود را به صنایع عرضه نماید.

### ۱- بسته بندی و حمل و نقل و نگهداری

پالت دستگاه باید به وسیله ماشین وبالابر جابجا شود.

وسيله انتخابی با ابعاد و وزن دستگاه مناسب باشد بطوریکه دستگاه سالم بلند و جابجا شود و اجزاء شکستی آن آسیب نبینند.

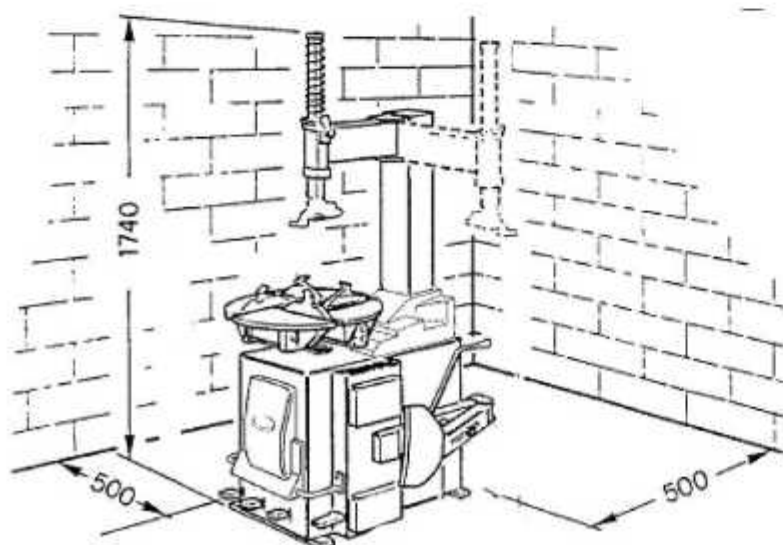
دستگاه را چک کنید تا دز طی حمل و نقل آسیب ندیده باشد و تمام اجزاء لیست شده موجود باشند. با احتیاط باز شوند تا دستگاه یا اجزای آن آسیب نبینند.

### نگهداری :

ماشین آلات باید همیشه در یک مکان سرپوشیده و محفوظ در دمای بین  $+40$  درجه و  $-10$  درجه سانتیگراد نگهداری شوند و در معرض نور مستقیم خورشید قرار نگیرند.

### توجه :

این کتابچه برای اپراتور لاستیک درآر و تکنسینهای مسئول نگهداری تهیه شده است. قبل از هرگونه کار بادستگاه این کتابچه را بخوانید.



**۲- مشخصات فنی : TURBO TWO**

۱- قطر مجاز خارجی رینگ: 10-20 (INCH)

۲- قطر مجاز داخلی رینگ: 10-22 (INCH)

۳- فشاریاد مورد نیاز: BAR8-12

۴- ولتاژ مورد استفاده: 220V-50HZ

۵- تعداد پدال کنترلی: ۳

۶- وزن دستگاه: ۱۹۵ کیلوگرم

۷- تعداد جک زیر سیتی: ۲ عدد

۸- قدرت لی کن: 2000KG

.C .C

۹- دمای کاری: ۵۰ تا ۱۰-

۱۰- قدرت الکتروموتور: 0/75KW, 1400rpm

۱۱- محیط کار: سر پوشیده و دور از تابش نور آفتاب

۱۲- قابلیت نصب فکهای مخصوص رنگهای موتور سیکلت

۱۳- قابلیت نصب مخزن تیولیس

**۲- مشخصات فنی : TURBO ONE**

۱- قطر مجاز خارجی: 10-18 (INCH)

۲- قطر مجاز داخلی رینگ: 10-16 (INCH)

۳- فشاریاد مورد نیاز: 4-7 اتمسفر

۴- ولتاژ مورد استفاده: 220V-50HZ

۵- تعداد پدال کنترلی: ۳

۶- وزن دستگاه: ۱۹۵ کیلوگرم

۷- تعداد جک زیر سیتی: ۲ عدد

۸- قدرت لی کن: 2000KG

.C .C

۹- دمای کاری: ۵۰ تا ۱۰-

۱۰- قدرت الکتروموتور: 0/75KW, 1400rpm

۱۱- محیط کار: سر پوشیده و دور از تابش مستقیم نور آفتاب

۱۲- قابلیت نصب فکهای مخصوص رنگهای موتور سیکلت

### ۳- نکات ایمنی :

۱- قبل از استفاده از دستگاه لطفاً این دستورالعمل را به دقت مطالعه نمائید و برای مراجعه بعدی آن را نگهداری نمائید.

۲- باتوجه به این امر که تغذیه این دستگاه تکفاز می باشد جهت جلوگیری از اتصال حتماً از دو شاخه های صنعتی استفاده نمائید.

۳- قبل از نصب دو شاخه به برق از پاره نبودن سیم کابل و وجود فیوز یا کلید مینیاتوری اطمینان حاصل نمائید.

۴- فاصله دستگاه از دیوار باید حداقل 70cm باشد.

۵- جهت تغذیه هوای فشرده دستگاه ، حتی المقدور از کمپرسور هوا با مخزن ذخیره 250 لیتر و فشار بین ۴ تا ۷ اتمسفر استفاده نمائید. برای دستگاه TURBO TWO استفاده از مخزن تیوبلس فشار بین 8-12BAR باشد.

۶- قبل از روشن کردن دستگاه از وجود روغن دان واحد مراقبت مطمئن شوید (روغن ۱۰ یاروغن هیدرولیک).

۷- قبل از روشن کردن دستگاه از وجود واسکازین در داخل گیربکس توسط گیج روغن روی بدنه مطمئن شوید.

۸- مثنی تایلیور را کنترل نمائید تا در محل خود محکم باشد در صورت شل بودن ، توسط آچار آلن پیچ مربوطه را محکم نمائید .

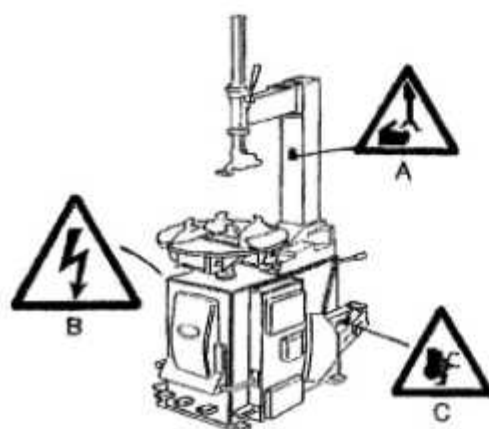
۹- حتی المقدور از به کار بردن رینگهای خراب و معیوب با دستگاه اجتناب کنید چون باعث خراب شدن مثنی تایلیور می شود .

۱۰- توصیه می شود نصب و راه اندازی دستگاه توسط پرسنل متخصص خدمات پس از فروش انجام شود .

۱۱- در صورت بروز هرگونه حادثه یا آسیب دیدن رینگ با لاستیک چرخ در حین کارکرد دستگاه ، شرکت هیچگونه مسئولیتی را نمی پذیرد .

ایراتور باید از نبودن افراد در نزدیکی لاستیک درآر در طی مراحل کار و تعمیرات مطمئن باشد .

کلید کاربردهای لاستیک درآر به غیر از آنچه برای آن طراحی شده است می تواند موجب حوادث جدی برای افراد و دستگاه شود .



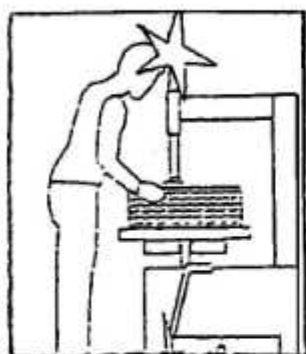
(A) برجسب مراقبت از دست

(B) برجسب خطر برق گرفتگی

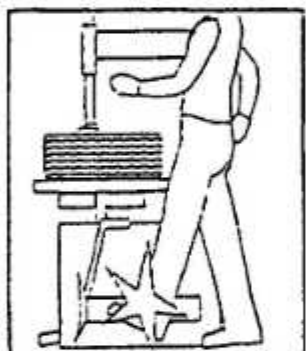
(C) برجسب مراقبت در هنگام استفاده از لق کن

### خطرات و ابزار محافظت :

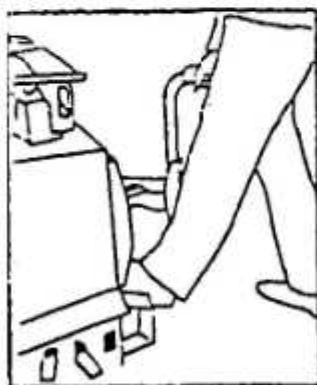
خطراتی را که اپراتورها یا تکنسین های تعمیرات در معرض با آنها هستند شامل :



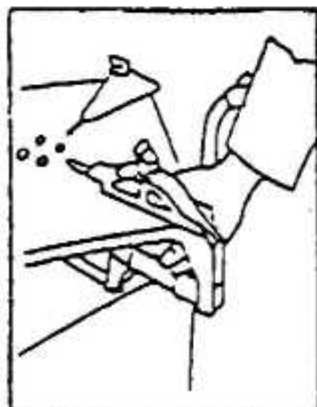
سر اپراتور ممکن است به بازویی برخورد کند ، همیشه در حالت راست و باتوجه به برآمدگیها کار کنید.



اپراتور هنگام کاری با لق کن باید دقت کند تا شافت بیستون به پای او صدمه وارد نکند.



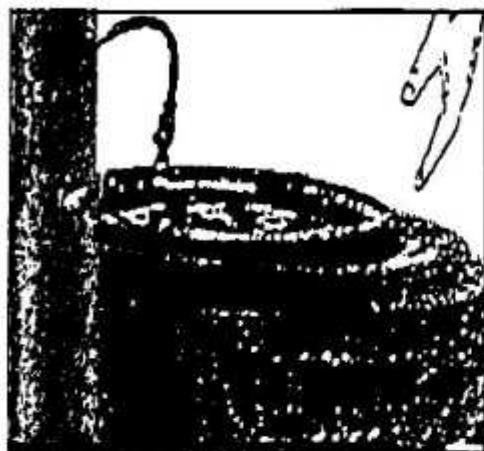
در هنگام کار با لق کن ، اپراتور هرگز نباید پایش را بین لق کن و تکیه گاه آن قرار دهد . استفاده نادرست از لق کن می تواند حوادث کشنده ای به بار آورد.



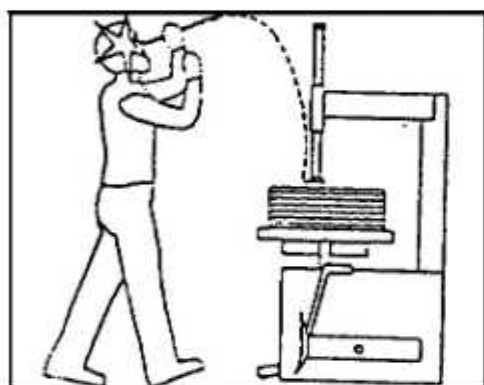
هرگز دستهایتان را بین فک ها قرار ندهید و هرگز بدون لاستیک روی سینی آن را به کار نیندازید.

در طی مرحله سرویس و روغنکاری اپراتور باید دستگاه را از منبع انرژی جدا سازد (برقی یا بادی .)

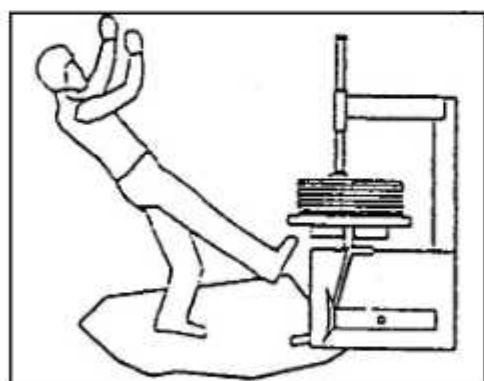




در طی عملیات با زدن به لاستیک های تیوبلس دستتان را دور از لاستیک قرار دهید.

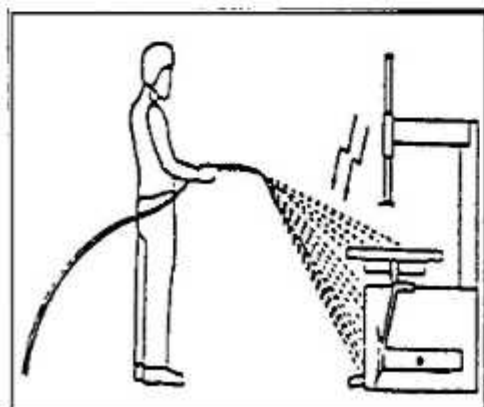


در زمانی که می خواهید لبه لاستیک را توسط تایلیور به روی مشتی تایلیور قرار دهید، توجه داشته باشید در زمان فشارمکن است از جای خود در رفته و به ابراتور برخورد نماید.



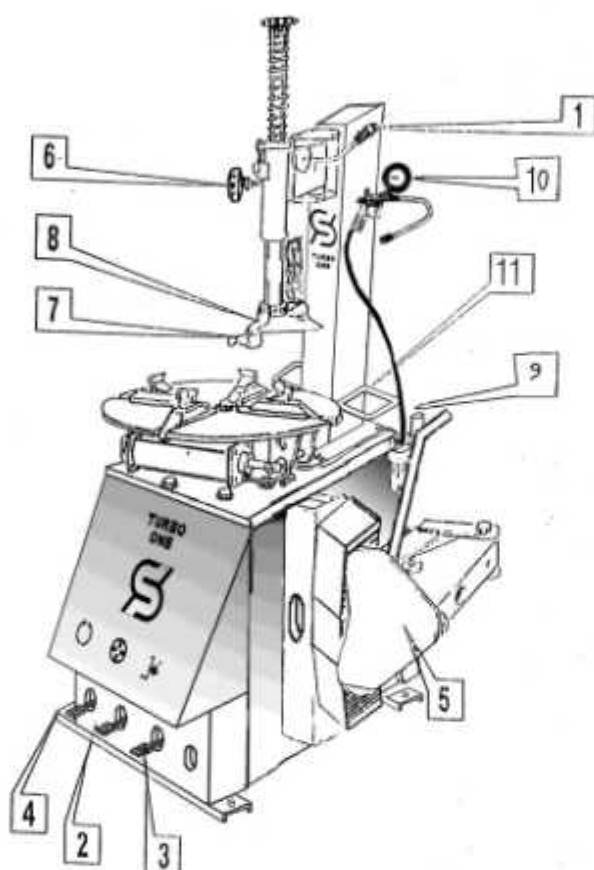
همیشه محیط اطراف لاستیک درآر را پاک کرده و روغن ریخته شده را تمیز کنید.

برای جلوگیری از خطر لغزیدن از لوازم حفاظت فردی توصیه شده (کفش کار) استفاده کنید.



از پاشش آب ، بخار (دستگاههای فشارقوی شستشو) حلالها یا رنگ در نزدیکی لاستیک درآر اجتناب کنید.

۴- شناسایی اجزای مختلف دستگاه :



- ۱- دسته قفل کن اهرم پارووی
- ۲- پدال فکهای سینی
- ۳- پدال لق کن
- ۴- پدال چرخش سینی
- ۵- پارووی و دسته پارووی
- ۶- پیچ تنظیم بازوی
- ۷- ناخن مشی تالیور
- ۸- مشی تالیور
- ۹- واحد مراقبت
- ۱۰- درجه باد
- ۱۱- لیوان جاسری

۵- دستورالعمل بهره برداری :

بعد از نصب دستگاه ابتدا فشار باد را توسط واحد مراقبت به روش زیر بین ۴ تا ۷ اتمسفر تنظیم نمایید.

ابتدا پیچ تعبیه شده بزرگ را که روی واحد مراقبت قرار دارد به طرف بالا کشیده و به سمت چپ یا راست بچرخانید.

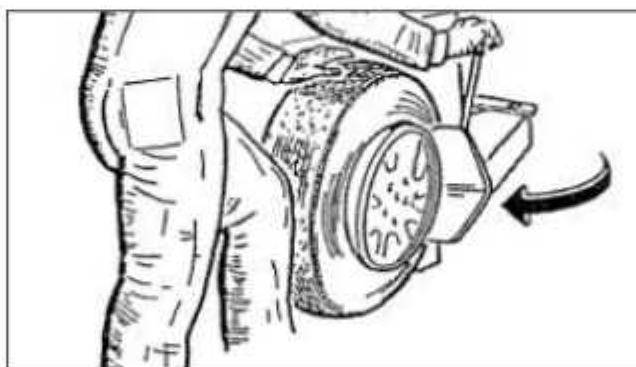
فشار باد را از روی درجه ای که روی واحد مراقبت قرار دارد بخوانید این فشار باید بین ۴ تا ۷ اتمسفر قرار گیرد.

سپس پیچ مربوطه را به سمت پایین فشار دهید تا در مرحله اولیه خود قرار گیرد.

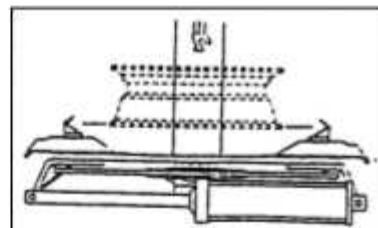
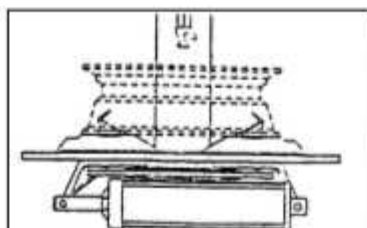
حال باید مقدار ورود روغن به داخل سیستم پنوماتیک را تنظیم نمود برای این کار توسط پیچ کوچکی که در بالای محفظه روغن پاش قرارداد مقدار ورود روغن را طوری تنظیم نمائید تا به ازای زدن هر سه پدال یک قطعه روغن وارد شود .

### درآوردن لاستیک :

الف : باد چرخ را توسط باز کردن والف مربوط خالی نمائید.  
ب : چرخ را کنار لاستیک درآر و پشت پارویی قراردهید و سپس پارویی را بین رینگ و لاستیک قرارداده و توسط پدال لق کن (پدال شماره ۳) رینگ را از لاستیک جدا کنید . این عمل را برای طرف دیگر چرخ نیز انجام دهید.



ج : چرخ را روی سینی قراردهید . اگر بخواهیم چرخ از داخل بسته شود ، فک ها باید بسته شوند اگر بخواهیم چرخ از بیرون بسته شود ، فک ها باید باز شوند.



د: برای سهولت کار، محل بین لاستیک و رینگ را با مقداری آب صابون یا مایع لغزنده دیگر آغشته نمایید.

و: توسط اهرم بازویی مشتی تایلیور را روی رینگ قرار دهید.

توصیه می شود که مشتی تایلیور به طور کامل به رینگ چسبانده نشود و حدود یک میلیمتر بین آنها فاصله

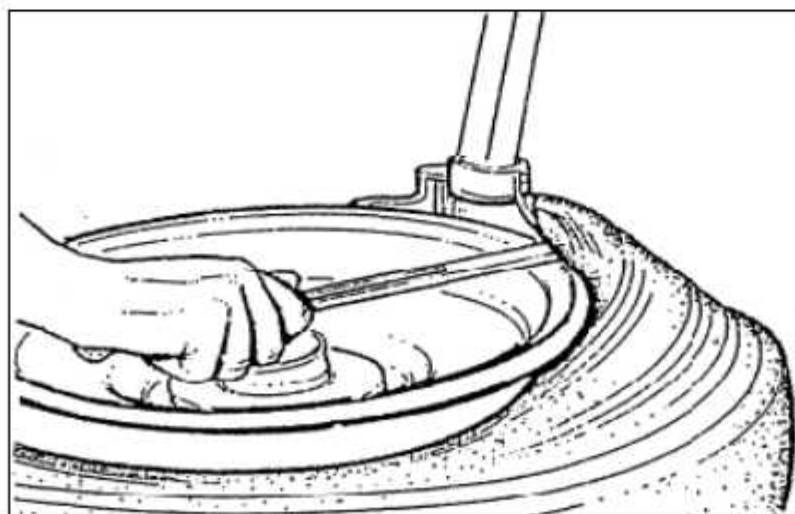
داشته باشد تا اگر حیثاً لبه رینگ تاب داشته باشد یا خراب باشد موجب شکستن مشتی تایلیور نگردد.

ر: توسط تسمه قفل کن اهرم بازویی (شماره ۱) اهرم بازویی را قفل نمایید.

ز: بازویی لاستیک درآر را توسط فلکه قفل کن بازویی محکم کنید.

ح: توسط تایلیور لبه لاستیک را مطابق شکل زیر روی مشتی فک قرار دهید و تایلیور را روی رینگ بخوابانید.

خ: توسط فشار دادن پدال شماره ۴ به سمت پایین سینی را به گردش درآورید.



### جاذدن لاستیک :

۱) رینگ را روی سینی لاستیک درآر و بین فک ها قرار دهید توسط فشار دادن پدال شماره ۲ رینگ را بین فک ها محکم نمائید.

۲- توسط اهرم بازویی مشتی تایلپور را روی رینگ قرار دهید . توصیه می شود که مشتی تایلپور به طور کامل به رینگ چسبائیده نشود و حدود یک میلیمتر بین آنها فاصله داشته باشد ، تا اگر احيانا لبه رینگ تاب داشته باشد یا خراب باشد موجب شکستن مشتی تایلپور نگردد.

۳- توسط دسته قفل کن اهرم بازویی (شماره ۱) اهرم بازویی را قفل نمائید.

۴- بازویی لاستیک درآر را توسط فلکه تنظیم بازویی محکم نمائید .

۵- بازویی لاستیک درآر به عقب رانده می شود .

۶- لاستیک را روی رینگ قرار دهید.

۷- برای راحتی کار محل قرار گرفتن لاستیک روی رینگ را با مقداری آب صابون یا ماده لغزنده دیگر آغشته نمائید.

۸- لاستیک را مطابق شکل صفحه بعد بطور مایل بر روی رینگ بصورتی قرار دهید که مشتی تایلپور بین رینگ و لاستیک قرار گیرد.

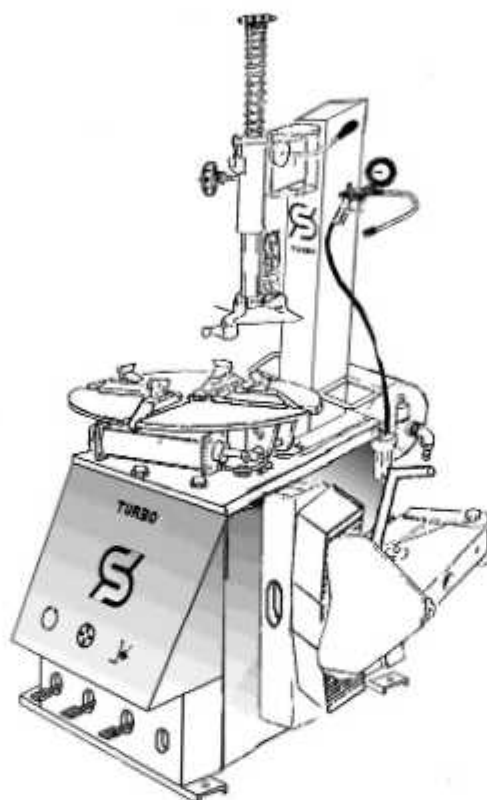
۹- توجه شود که لاستیک بالای لبه انتهایی مشتی تایلپور و رینگ قرار گیرد.

۱۰- با فشار دادن پدال شماره ۴ به سمت پایین سینی را به گردش درآورید و با فشار دست روی لاستیک ، به سمت پایین ، لاستیک را روی رینگ جابیندازید. این عمل را برای لبه دیگر لاستیک نیز انجام دهید.



توجه :

در صورت گیر کردن لاستیک در حالت با فشار دادن پدال شماره ۴ بسمت بالای سینی لاستیک درآر در جهت عکس به چرخش در می آید تا بتوان حالت گیر کردن را از بین برد بهتر است در این گونه موارد از مایع لغزنده مناسب استفاده شود. در زمان به چرخش درآوردن سینی به سمت چپ یا راست باید دقت شود پدال کاملاً به حد بالا یا پایین خود تکیه پیدا کرده باشد زیرا پدال فوق توسط اهرمی به یک کلید برق دو حالته متصل بوده و در صورت رعایت نکردن این موضوع پلاتینهای کلید کاملاً به هم نچسبیده و پس از مدتی باعث سوختن الکتروموتور می گردد.



مدل TURBO TWO همراه با مخزن باد طراحی شده است برای باد زدن سریع لاستیک تیوبلس  
- مخزن باد در پشت ستون دستگاه لاستیک درآریسته شده است و حجم زیادی از هوای فشرده در آن ذخیره  
می شود با تخلیه سریع باد در کنار رینگ لاستیک باعث فرم گرفتن لاستیک در رینگ می شود.

## ۶ - راهنمای رفع عیب :

### ۶-۱ - صفحه نمی چرخد

- چک کردن فیوزهای مغازه .
- جدا کردن تسمه از گیربکس و زدن پدال (که در این حالت موتور باید بچرخد).
- چک نمودن کلید
- چک نمودن الکتروموتور
- ایراد داشتن گیربکس

### ۶-۲ - فکها بازوبسته نمی شوند.

- تست نمودن فشار باد کمپرسور که باید بین ۴ الی ۷ اتمسفر باشد.
- شکسته شدن اهرم پدال
- احتمال در رفتن بین پدال
- چک کردن کلیه شیلنگ ها با مخلوط کف صابون بمنظور یافت نشی ها
- چک کردن سیلندرهایی زیرسینی (ابتدا شیلنگهای ورودی را از سیلندر جدا کرده بعد به وسیله باد مستقیم امکان نشی باد یا خرابی سیلندر را مشخص می کنیم).
- چک کردن شیر باد (بایستی شافت شیر به راحتی کار کند).
- خراب بودن ترمینال باد که می تواند با تعویض اورینگها یا شستشوی مسیر باد درست شود.

### ۶-۳ - سیستم لق کن خوب لق نمی کند.

- کنترل کردن فشار باد کمپرسور (بایستی بین ۴ الی ۷ اتمسفر باشد).
- چک کردن اهرم پدال لق کن -
- چک کردن بین پدال لق کن -
- چک کردن کلیه شیلنگها با آب صابون -
- چک کردن سیلندریاد.
- چک کردن شیر باد.



## ۷- راهنمای سرویس و نگهداری :

- ۷-۱- پرکردن روغن پاش.
- ۷-۲- روغنکاری فنک سینی هفته ای یکبار (درحد خشک نبودن).
- ۷-۳- خالی کردن و تمیز کردن فیلتر آبگیر هفته ای یکبار (در صورت نیاز هرروز).
- ۷-۴- روغنکاری پدالها هر یکماه یکبار (در حد خشک نبودن).
- ۷-۵- آچار کشی پیچ سینی یا مشتی چدنی هر ماه یکبار.
- ۷-۶- آچار کشی پیچ های گلویی لق کن روی بدنه هر ماه یکبار.
- ۷-۷- تعویض شیلنگ درجه باد هر سال یکبار.
- ۷-۸- حتی الامکان قبل از دستگاه یک شیر قطع و وصل نصب گردد.
- ۷-۹- بازدید روغن واسکازین گیربکس هفته ای یکبار.
- ۷-۱۰- گریس کاری قرقره مشتی تایلور هفته ای یکبار (در حد خشک نبودن).
- ۷-۱۱- گریس کاری شفت تایلور دوماه یکبار (در حد خشک نبودن).

## ۸- دستورالعمل سفارش قطعات یدکی

هنگام سفارش قطعات یدکی برای سهولت در انجام سفارش باید مشخصات زیر قید شود.

الف - مدل ماشین .

ب - سال ساخت و شماره سریال.

پ - مشخص نمودن دقیق قطعه مورد درخواست با کد قطعه.

ث - تعداد قطعات .

### توجه :

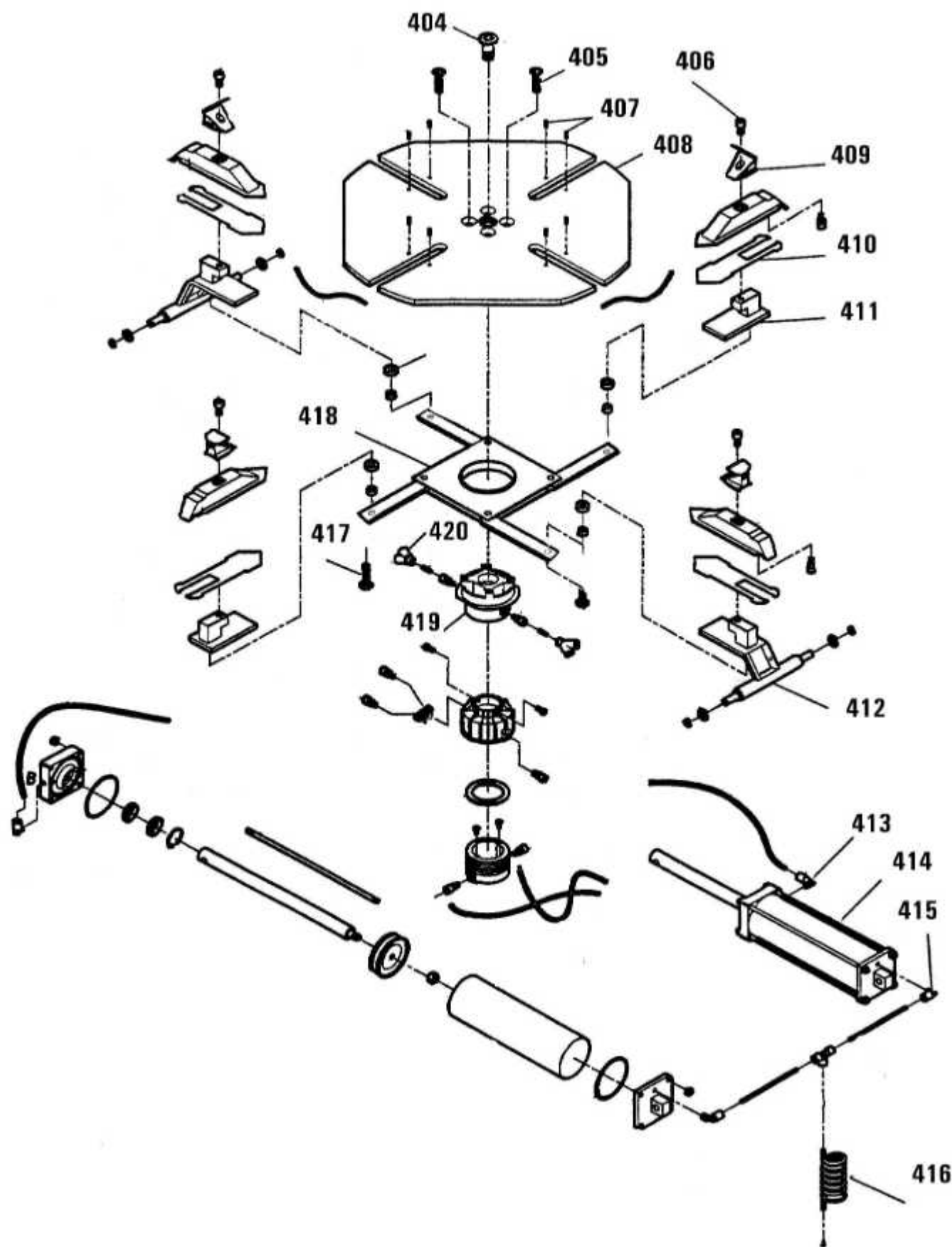
سفارش قطعات یدکی به صورتیکه در بیان شده است منحصر به شرکتهای بزرگ که تعمیراتشان از طریق واحد تعمیرات و نگهداری انجام می پذیرد ، می باشد لذا از مشتریان عزیز که دارای واحدهای تعمیرگاهی کوچک می باشند درخواست می شود. در صورت نیاز به تعمیرات و قطعات یدکی ، با واحد خدمات پس از فروش شرکت پاریزان صنعت به شماره ذیل تماس حاصل نمایند.

تلفن های واحد خدمات پس از فروش :

۹۲ - ۳۸۴۶۷۹۰ (۰۲۶۲)

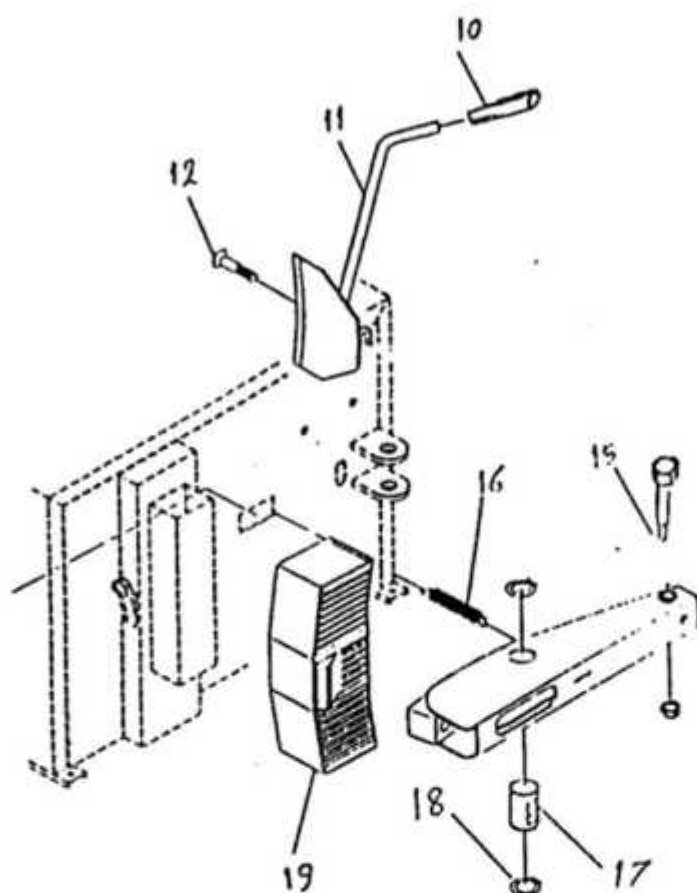
۹- نقشه های دمونتاز

مجموعه سینی :



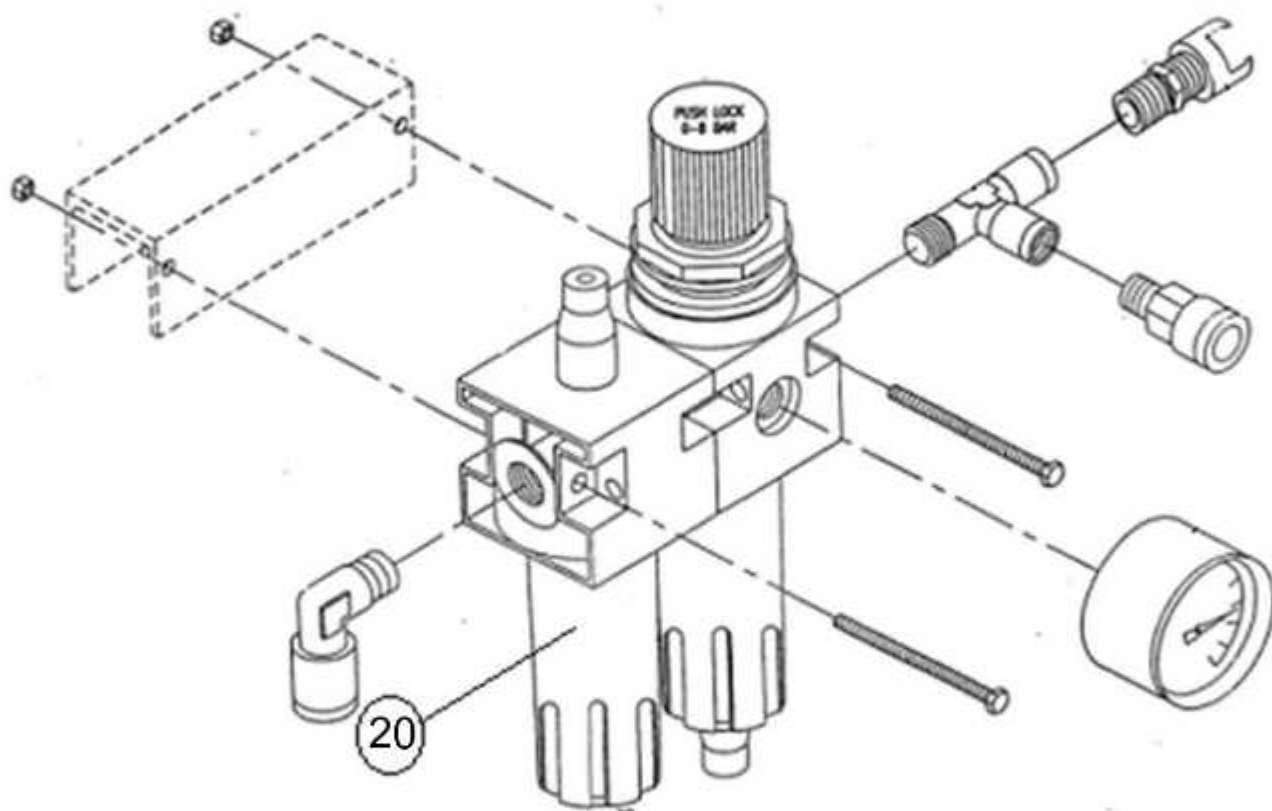
ردیف	نام قطعه	کد قدیم	کد جدید
۴۰۴	بیج آلن سرخزنده ۱۶*۴۵	-	۳۰۱۰۲۸۹۲
۴۰۵	بیج آلن سرخزنده ۱۲*۴۰	-	۳۰۱۰۱۷۲۲
۴۰۶	بیج آلن ۱۰*۲۰	-	۳۰۱۰۱۲۴۱
۴۰۷	پین چاکدار ۵*۱۰	-	۳۰۵۰۰۱۹۱
۴۰۸	سینی	۲۲۴۰۵۰۶	۲۱۱۰۰۰۵
۴۰۹	مشی فک	۳۶۹۰۲۲۱	۴۰۹۰۰۱۳۱
۴۱۰	صفحه ضد سایش زیر فک	۴۰۹۰۰۲۴۱	۴۰۹۰۱۳۶۱
۴۱۱	کشویی فک	۲۲۴۰۴۴۴	۲۱۱۰۰۷۵
۴۱۲	کشویی فک محرک	۲۲۴۰۵۲۳	۲۱۱۰۰۱۱
۴۱۳	اتصال زانویی ۱/۸ دنباله ۶	-	۶۱۳۲۳۴۶۰۱۵۱
۴۱۴	مجموعه سیلندر پتوماتیک	-	622230202T01
۴۱۵	اتصال زانویی ۱/۸ دنباله ۶	-	۶۱۳۲۳۴۶۰۱۵۱
۴۱۶	شیلنگ باد پوماتیک ۶*۴	-	۶۱۳۲۳۴۵۰۸۳۱
۴۱۷	بیج آلن سرخزنده ۱۲*۴۰	-	۳۰۱۰۱۷۲۲
۴۱۸	ستاره سینی	۲۲۴۰۵۴۲	۲۱۱۰۰۸۵
۴۱۹	نافی سینی	۲۲۴۲۶۸۳	۲۱۱۰۱۱۴
۴۲۰	سه راهی پوماتیک ۸ سه سرفیسیتی		۳۱۱۰۰۴۸۱

مجموعه لق کن :



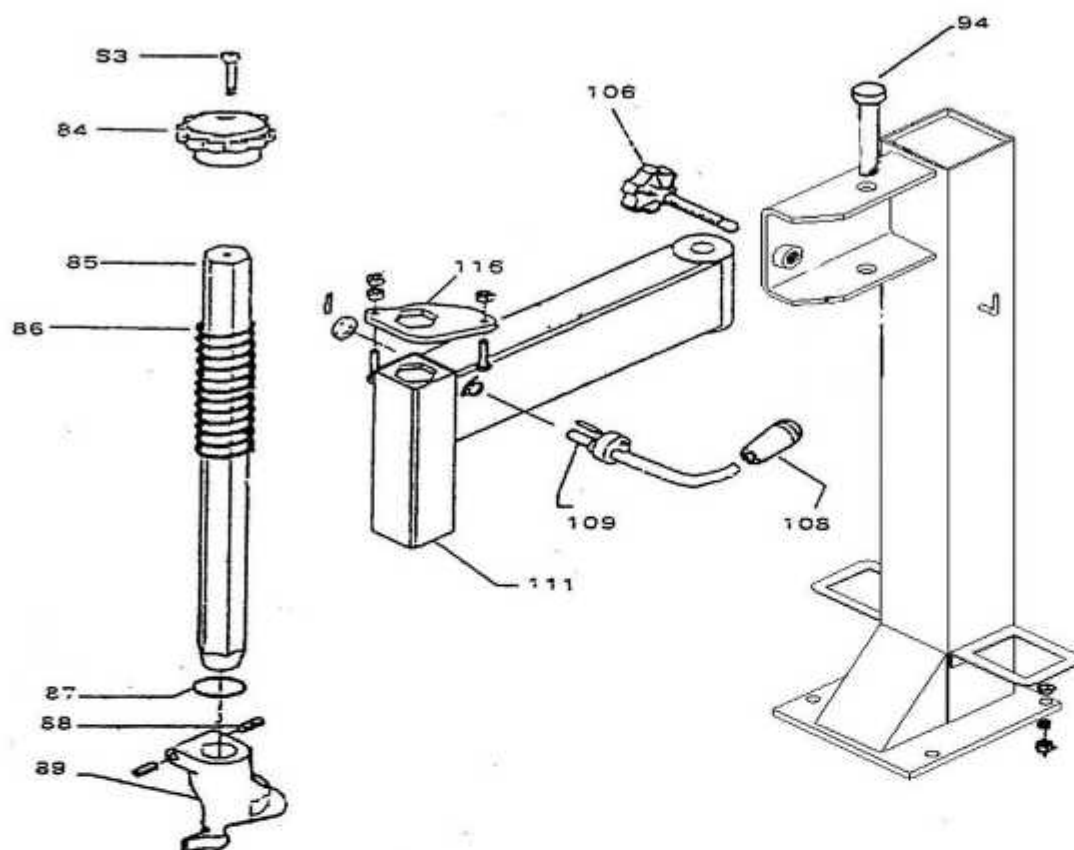
ردیف	نام قطعه	کد قدیم	کد جدید
۱۰	دسته پلاستیکی پارویی	۳۵۴۰۰۲۱	۳۱۳۰۰۰۵۱
۱۱	مونتاژی پارویی لق کن	۲۲۳۰۱۰۶	۲۱۱۰۰۰۶
۱۲	پیچ آلن آبکاری ۱۲×۹۰	۳۶۳۲۴۶۲	۳۰۱۰۱۵۷۲
۱۵	پیچ ۱۶×۱۱۰	۳۶۶۱۵۲۲	۳۰۲۰۰۳۴۲
۱۶	فنرلق کن	۳۷۸۰۶۰۱	۳۱۶۰۰۱۴۱
۱۷	قرقری لق کن	۲۲۳۰۱۱۶	۲۱۱۰۰۶۳
۱۸	خارفتری ۴۰	۳۶۱۰۲۱۱	۳۰۶۰۱۲۲۱
۱۹	لاستیک فشرده بغل	۳۵۳۰۳۴۱	۳۱۳۰۰۵۵۱

واحد مراقبت



ردیف	نام قطعه	کد قدیم	کد جدید
۲۰	واحد مراقبت	۲۲۳۰۳۶۳	612604206M0072

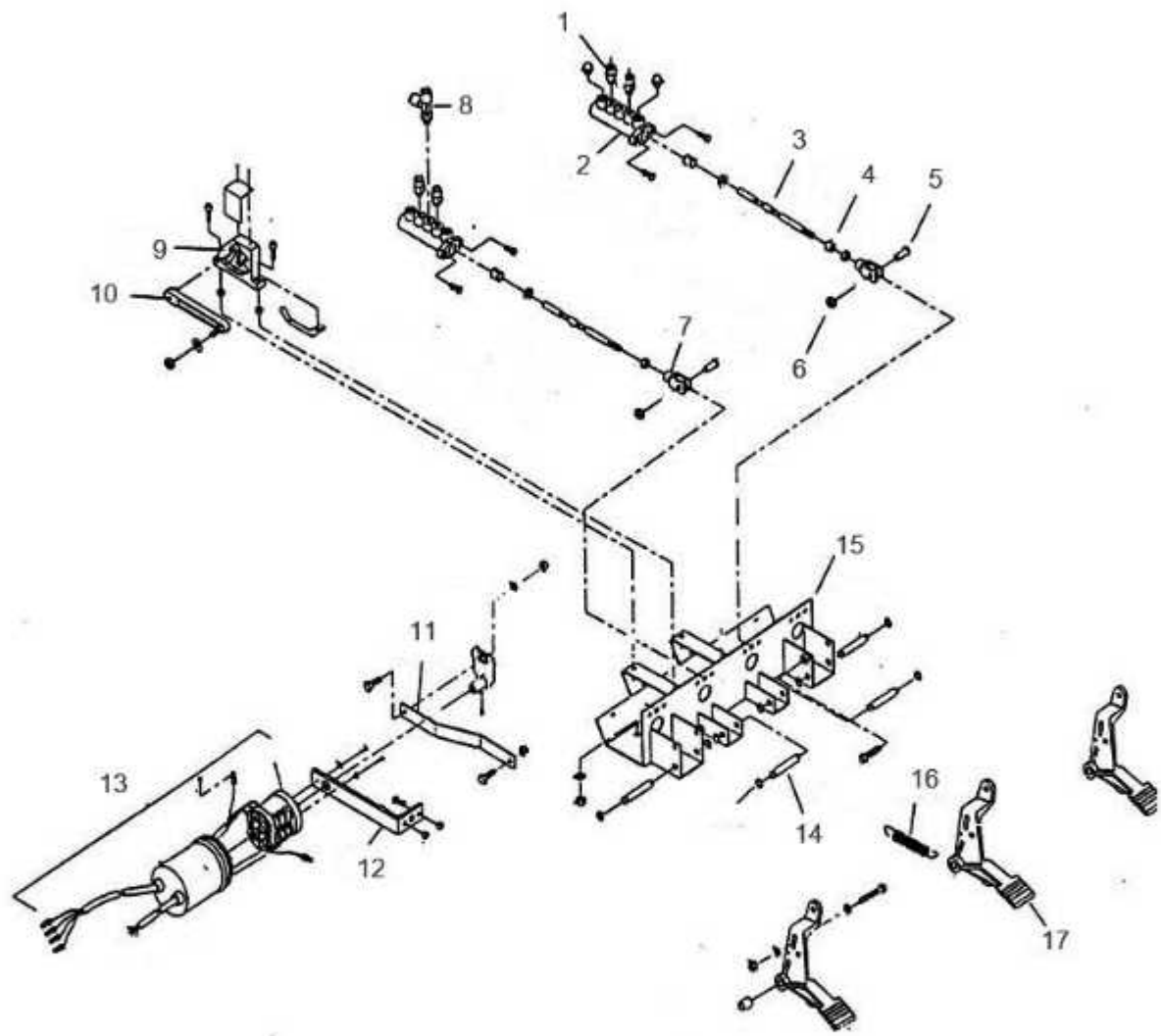
ستون و بازویی



ردیف	نام قطعه	کد قدیم	کد جدید
۸۳	پیچ آلن ۸*۴۰		۳۰۱۰۱۸۷۱
۸۴	تفلون سرشفت تابرلیور	۲۲۲۳۰۴۲	۲۱۱۰۰۴۸
۸۵	شفت تابرلیور	۲۲۲۳۸۹۳	۲۱۱۰۰۴۵
۸۶	فرفشاری ۳*۵۰*۴۲۰*۲۷	۳۷۸۰۱۹۲	۳۱۶۰۰۳۲
۸۷	اورینگ ۴۷*۳۵*۶	۳۸۹۰۱۰۱	۳۰۹۰۰۰۷۱
۸۸	پیچ مشی تابرلیور	۲۲۲۲۲۹۲	۲۱۱۰۱۶۲
۸۹	بدنه مشی تابرلیور	۲۲۲۳۰۷۱	۲۱۱۰۰۴۷
۹۴	پین بازویی	۲۲۲۰۰۳۳	۲۱۱۰۰۱۹
۱۰۶	دسته تنظیم بازویی	۲۲۲۲۱۹۲	۴۰۹۰۰۲۸۱
۱۰۸	لاستیک دسته	۳۵۴۰۰۲۱	۳۱۳۰۰۰۵۱
۱۰۹	قفل کن شفت تابرلیور	۲۲۲۱۹۴۳	۲۱۱۰۰۲۱
۱۱۱	قوطلی بازویی	۲۲۲۲۰۰۳	۲۱۱۰۰۲۴
۱۱۶	تسمه قفل کن بازویی	۲۲۲۳۰۲۷	۲۱۱۰۰۰۹

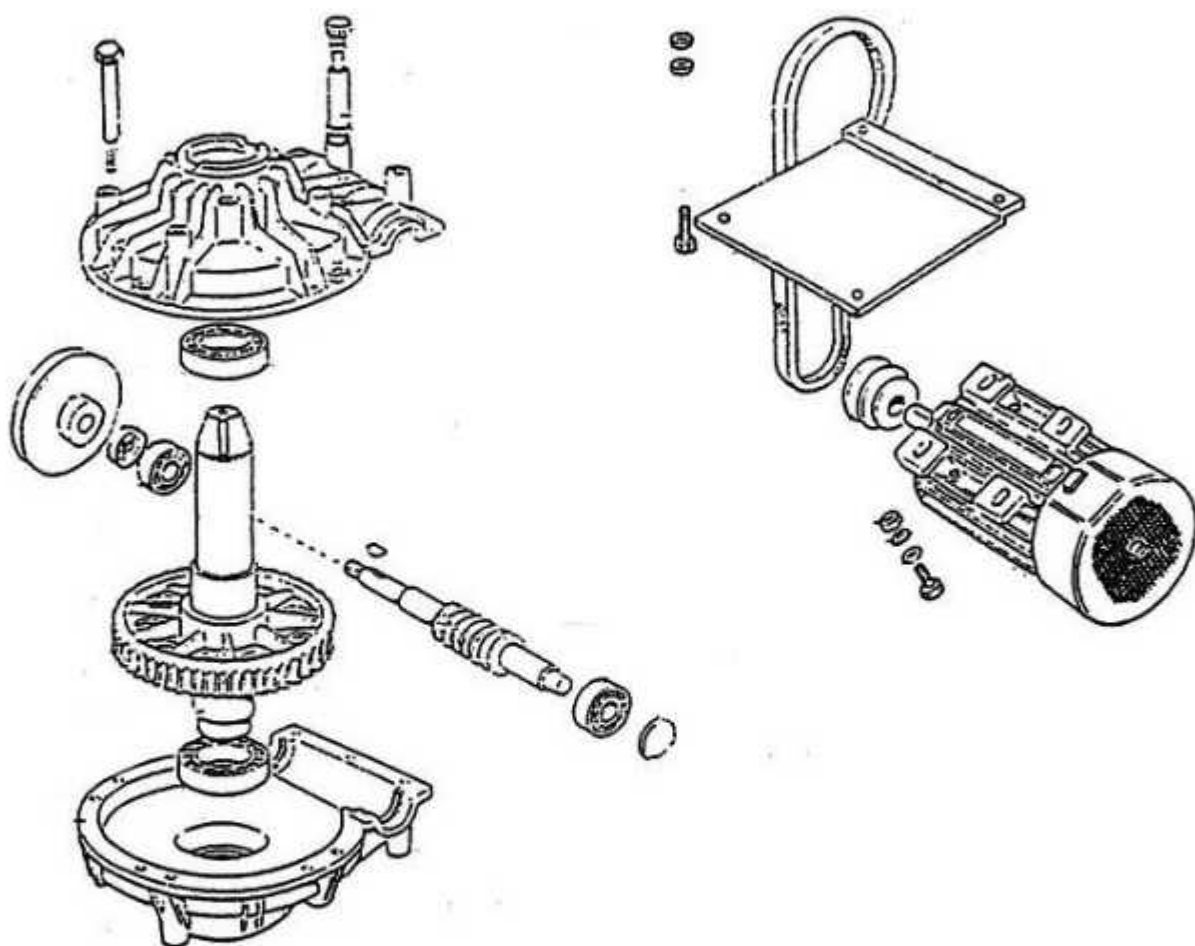


مجموعه پدال



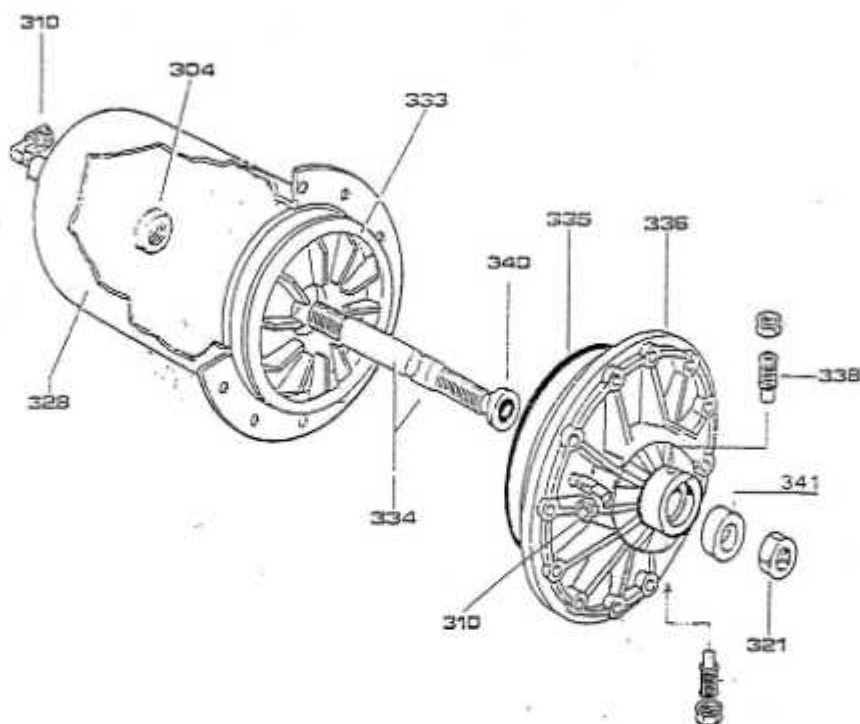
ردیف	نام قطعه	کد قدیم	کد جدید
۱	اتصال مستقیم ۱/۸ دنباله ۶ فیتگی	۳۴۵۱۲۰۱	۶۱۳۲۳۴۶۰۱۵۱
۲	شیر توماتیک	۳۴۴۰۱۵۱	۶۲۲۰۳۶۹۰۰۴۱
۳	بین داخل شیر	۲۲۶۲۴۹۴	۲۱۱۰۰۹۸
۴	بوش فنر دوشاخ پدال	۲۲۶۰۰۸۳	۲۱۱۰۱۱۰
۵	پیچ ماشینی ۸×۳۰		۳۰۲۰۰۳۳۲
۶	مهره ۸		۳۰۴۰۰۲۰۱
۷	واسط شیر و پدال	۲۲۶۲۵۰۴	۲۱۱۰۱۱۶
۸	سه راهی سه سرفیتگی		۶۱۳۲۳۴۶۰۱۶۱
۹	ترمیتال پدال	۳۵۲۰۳۰۱	۶۲۲۰۳۶۹۰۰۸۱
۱۰	اهرم ترمیتال پدال	۳۵۲۰۳۱۱	۴۰۹۰۱۱۹۱
۱۱	اهرم پدال برق	۲۲۶۰۱۲۴	۲۱۱۰۱۰۴
۱۲	پایه کلید برق	۲۲۶۰۱۳۴	۲۱۱۰۱۰۲
۱۳	کلید برق دو طرفه	۳۲۵۰۷۷۱	۳۳۰۰۱۸۶۱
۱۴	بین پایه بو شکل	۲۲۶۰۰۷۳	۲۱۱۰۱۶۰
۱۵	شاسی پدال	۲۲۶۰۱۸۳	۲۱۱۰۱۰۵
۱۶	فتر کششی پدال	۳۷۸۰۶۶۱	۳۱۶۰۰۱۹۱
۱۷	پدال	۴۷۲۰۱۷۱	۴۰۹۰۰۲۹۱

گیربکس موتور



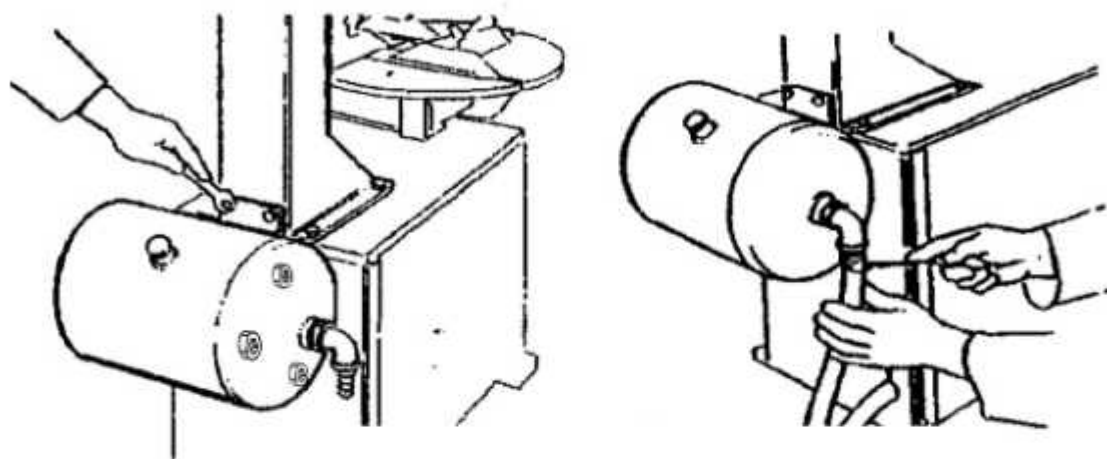
ردیف	نام قطعه	کد قدیم	کد جدید
۱۲۰	مجموعه گیربکس	-	۶۲۲۳۰۲۰۱۳۱۱

مجموعه جک لق کن

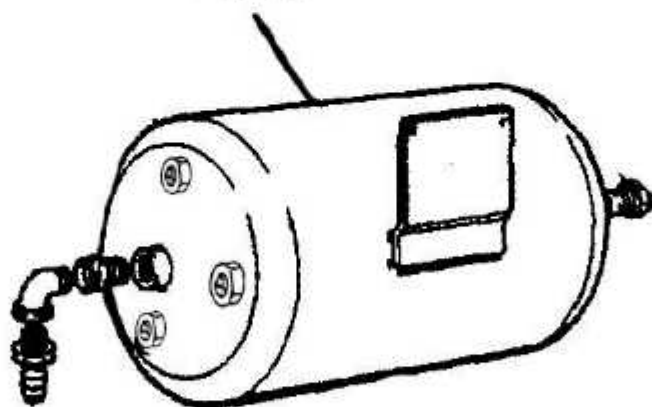


ردیف	نام قطعه	کد قدیم	کد جدید
۳۰۴	مهره سیلندر جک لق کن	۲۲۳۸۰۹۳	۲۱۱۰۰۵۸
۳۱۰	زانومترک فیٹنگی ۱/۴ دینالہ ۸	۳۴۵۱۸۹۱	۳۱۱۰۱۰۸۱
۳۲۱	مهره ۲۰*۲.۵	-	۳۰۴۰۰۹۳۱
۳۲۸	مونٹاژی سیلندر جک لق کن	۲۲۳۸۱۰۱	۲۱۱۰۰۵۶
۳۳۳	پکینگ ۲۰۰	۳۸۹۱۴۴۱	۳۰۹۰۲۷۱۱
۳۳۴	شفٹ جک لق کن	۲۲۳۸۲۴۴	۲۱۱۰۰۷۰
۳۳۵	اورتنگ درب لق کن	۳۸۹۰۲۶۱	۳۰۹۰۰۱۴۱
۳۳۶	درب لق کن	۲۲۳۸۱۷۶	۲۱۱۰۰۶۴
۳۳۸	بیچ آلن مغزی	۳۴۳۱۱۷۲	۳۰۱۰۰۷۹۲
۳۴۰	پکینگ ۵*۲۵*۳۵	۳۸۹۲۲۶۱	۳۰۹۰۰۷۳۱
۳۴۱	بوش تفلونی درب سیلندر	۲۲۳۰۲۸۲	۲۱۱۰۰۶۰

مخزن باد تیوپلس



421



ردیف	نام قطعه	کد قدیم	کد جدید
۸۳	مخزن باد تیوپلس	۲۲۳۸۳۴۱	۲۱۱۰۰۶۵

دفتر مرکزی و خدمات :

تهران کیلومتر ۲۸ جاده مخصوص کرج مجتمع تجاری صنعتی پاريزان صنعت .

تلفن خدمات: ۰۲۶-۳۶۱۰۱۳۹۰      تلفن دفتر مرکزی: ۰۲۶-۳۶۱۰۱۳۹۰

فکس دفتر مرکزی : ۰۲۶-۳۶۱۰۱۳۹۰

آدرس کارخانه :

سمنان کیلومتر ۹ جاده دامغان شهرک صنعتی شرق بلوار جمهوری اسلامی بلوار امام خمینی خیابان

B13 کارخانه پاريزان صنعت.

تلفن : ۰۲۳-۳۳۶۵۲۴۱۶-۱۷

فکس : ۰۲۳-۳۳۶۵۲۱۲۶