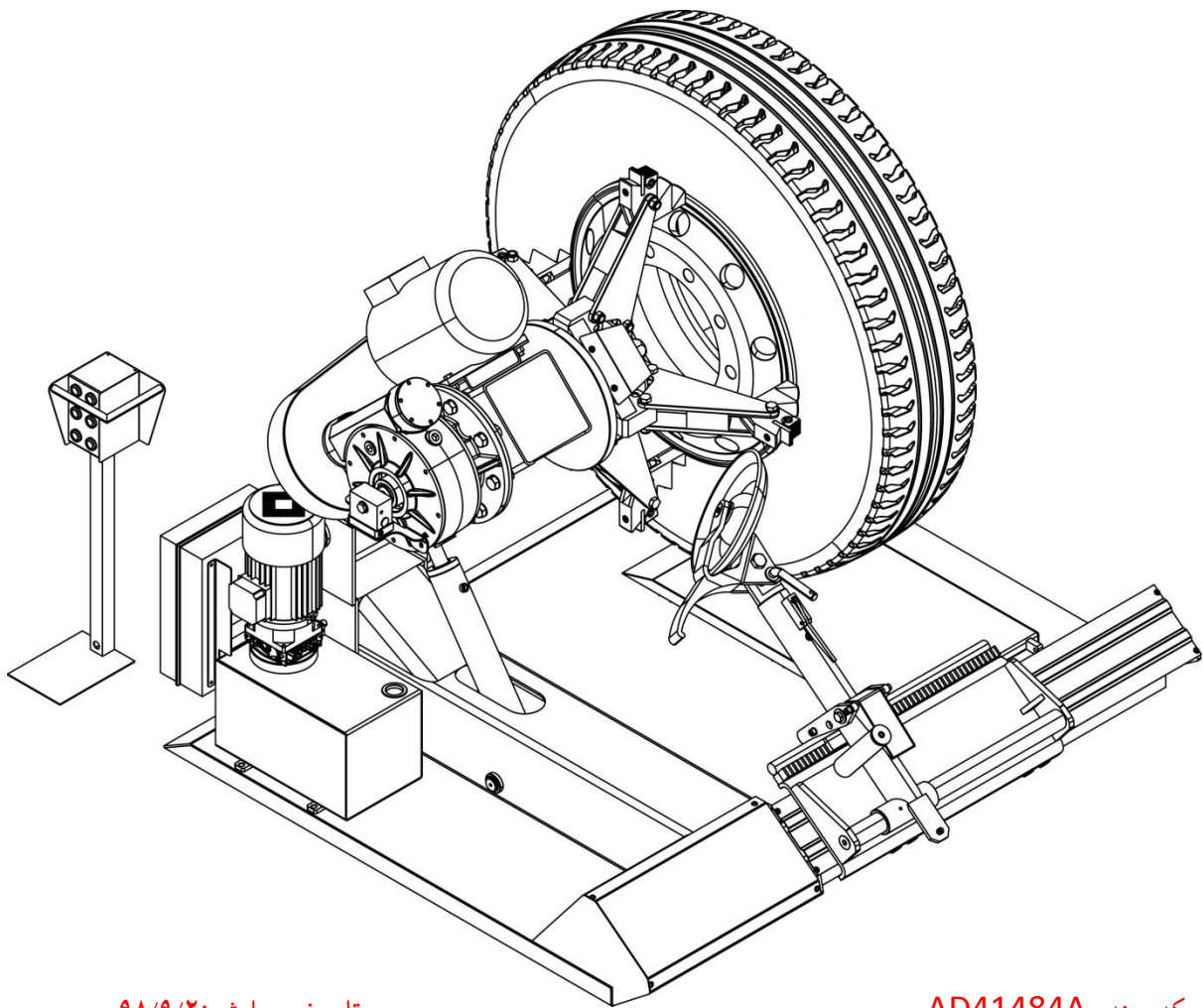


کتابچه راهنمای لاستیک درآر کامیونی

مدل TURBO TRUCK52



تاریخ ویرایش: ۹۸/۹/۲

کد سند: AD41484A



شماره ثبت ۸۰-۲۵۹۸
گواهی تحقیق و توسعه

TUV NORD

ISO 9001:2008
Cart no : 44 100 095873



فهرست

هشدارهای عمومی

مشخصات فنی

- ۵- مشخصات فنی، دامنه کاربرد. پلاک قطعات تشکیل دهنده.....
- نصب دستگاه
- ۶- باز کردن بسته بندی، جابجایی و مکان نصب.....
- ۷- اتصال برق و بررسی های عملیاتی.....
- دستورالعمل های بکارگیری دستگاه
- ۹- کلید اجزای سازنده.....
- ۱۱- قفل چرخ.....
- ۱۲- کار با لاستیک های تیوبلس و سنگین.....
- ۱۳- کار با لاستیک های کشاورزی.....
- ۱۵- شرح نواقص و راهکارها.....
- ۱۶- تعمیر و نگهداری.....
- ۱۶- نگهداری و اوراق کردن.....
- ۱۷- شرایط گارانتی.....

هشدارها

دفترچه راهنما بخش جدایی ناپذیر محصول است. هشدارها و دستورالعمل های موجود در آن را دقیق مطالعه کنید. این اطلاعات برای استفاده و نگهداری صحیح و ایمن مهم است. این دفترچه را برای راهنمایی بیشتر نزد خود نگهدارید.

لاستیک درآر یک دستگاه برای تعویض لاستیک است که برای نصب و جداسازی لاستیک بر روی رینگ چرخهای کامیون، وسایل نقلیه صنعتی، وسایل نقلیه کشاورزی و وسایل نقلیه ای که حرکت می کنند، طراحی و ساخته شده است.

این دستگاه طراحی شده است که در محدوده توصیف شده در این دفترچه و مطابق با دستورالعمل های سازنده عمل کند. دستگاه باید فقط برای هدفی مورد استفاده قرار گیرد که به وضوح طراحی شده است. هر گونه استفاده دیگر اشتباه در نظر گرفته می شود و بنابراین غیر قابل قبول است. سازنده نمی تواند مسئول آسیب ناشی از استفاده نادرست، اشتباه یا غیر قابل قبول باشد.

***مهم:** لاستیک درآر باید فقط توسط پرسنل آموزش دیده مورد استفاده قرار گیرد. هر کار بر روی سیستم های الکتریکی، هیدرولیکی یا پنوماتیک باید توسط کارکنان حرفه ای و مجرب انجام شود.

مشخصات فنی

داده های فنی

Max-min 900-1850	ارتفاع
1850 mm	طول
Max-min 2200-1800	عرض
1040 kg	وزن
3ph-2.3/3.5 kw 1395 rpm	الکتروموتور (سفارشی)
3ph -2.6kw -500rpm	گیربکس فلنچ دار

دامنه کاربری

لاستیک درآر می تواند بر روی چرخ هایی با حداقل و حداکثر ابعاد زیر عمل کند :

کار بر روی چرخ ها ۱۴ - ۴۲ اینچ

کار بر روی چرخ ها (سفارشی) ۵۲ اینچ

حداکثر قطر چرخ ۲۳۰۰ میلی متر

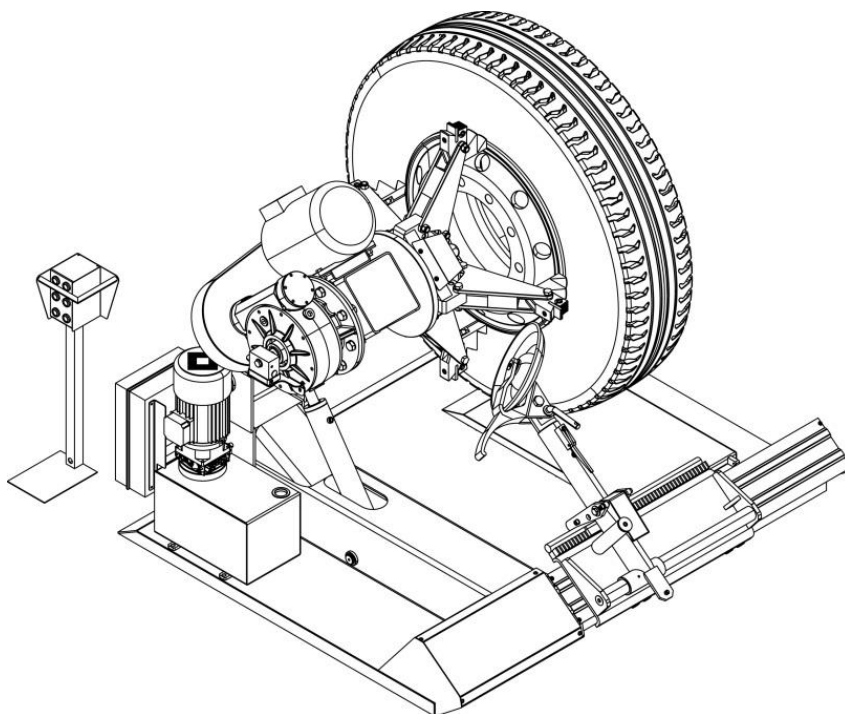
حداکثر عرض چرخ ۹۱۰ میلی متر



عمل باد کردن تایر در حالی که هنوز بر روی دستگاه می باشد مطلقا ممنوع است.



حداقل دو نفر را برای حرکت چرخ های به خصوص سنگین لازم است!



مشخصات فنی

تصاویری از اجزای اصلی

۱. چهار فک عمومی

با قابلیت چرخش در دو جهت. باز و بسته شدن توسط فشار هیدرولیکی قابل تنظیم.

۲. قفل فک

فک طراحی شده، امکانات مختلفی را در اختیار کاربر قرار می دهد.

۳. واحد کنترل پرتابل

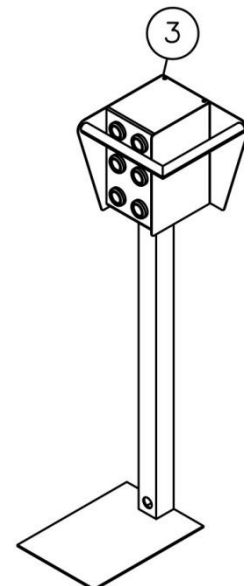
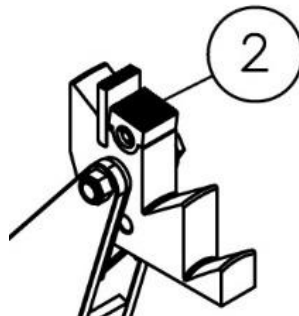
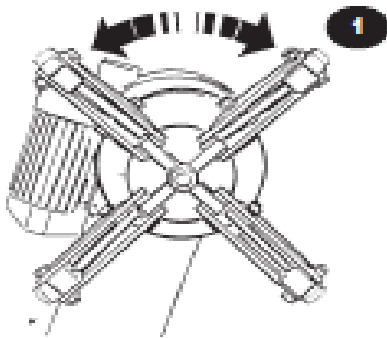
مجموعه کلیدها بر روی یک کلیدفرمان پرتابل نصب شده است.

۴. واحد هیدرولیک

با تنظیم فشار عملیاتی فک ها، می توان شرایط کاری ایمن را برای انواع رینگ ها با آلیاژ مختلف فراهم نمود.

۵. کارکرد بازوی لق کن

بازو به وسیله یک سیستم چرخش سریع، به خارج کردن و نصب تایر بر روی رینگ کمک می کند.



نصب و راه اندازی

عملیات باز کردن، جابجایی و مکان مناسب جهت نصب

باز کردن بسته بندی

پس از باز کردن بسته بندی دستگاه را برای قطعات گم شده یا آسیب دیده بررسی کنید. در صورت شک و تردید از دستگاه استفاده نکنید و به کارکنان حرفه ای واجد شرایط و یا فروشنده مراجعه کنید. مواد بکار رفته در بسته بندی (چوب، کیسه های پلاستیکی، ضربه گیر، پلی اتیلن، میخ، منگنه، و غیره) نباید در دسترس کودکان قرار گیرد. مواد مذکور را در مکان های مخصوص بازیافت قرار دهید.

جابجایی (شکل ۶)

برای نصب و راه اندازی و جابجایی بدنه دستگاه، دستورالعمل زیر را دنبال کنید:

«**مهارد کردن** با کابل ها (یکی ۱,۵ متر و یکی ۲ متر) در دو نقطه ای که در شکل ۶ اشاره شده است، حفظ فاصله نشان داده شده (۱۵۰ میلی متر) در شکل ۱۵.

«**بالا بردن** باید توسط یک بالابر قدرتمند و متناسب با وزن دستگاه صورت گیرد.

وزن خالص : ۱۰۴۰ کیلو گرم

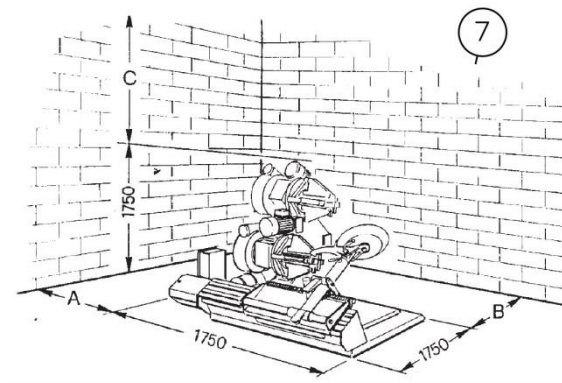
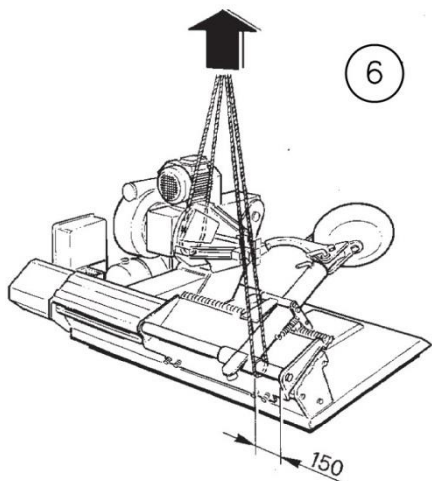
توجه: هر گاه نیاز به جابجایی دستگاه داشتید، تمام اقدامات لازم برای تضمین شرایط ایمن را انجام دهید.

ابعاد کلی:

- حداکثر ارتفاع ۱۸۵۰ میلی متر
- طول ۱۸۵۰ میلی متر
- حداکثر عرض ۲۲۰۰ میلی متر

فاصله ایمن:

توصیه می شود که محلی را برای دستگاه در نظر بگیرید که بتوانید کار را با استفاده از کلیدفرمان پرتابل در شرایط کاملا ایمن انجام دهید. شکل ۷



نصب و راه اندازی

بررسی اتصال و عملکرد

اتصال برق



هر گونه تغییر در سیستم الکتریکی ، باید توسط پرسنل حرفه ای واجد شرایط انجام شود.

« بررسی کنید که منبع برق اصلی همان است که در پلاک نشان داده شده است.

« کابل را به یک چند شاخه متصل کنید که مطابق با معیار کشوری است که دستگاه استفاده می شود.

چند شاخه باید یک ترمینال اتصال به زمین داشته باشد.

« بررسی کنید که اتصال زمین مناسب است.

« دستگاه باید به شبکه برق سه فاز، متصل شود.

« بررسی کنید که اتصال کابل چند شاخه در تابلو الکتریکی (شکل ۹) به درستی انجام شده است.

دستگاه را به شبکه برق سه فاز متصل نمایید. سویچ اصلی را روشن کنید و جهت صحیح چرخش را بررسی

کنید: جهت صحیح چرخش توسط پیکان در واحد هیدرولیک (شکل ۴) نشان داده شده است

« اگر چرخش رو به عقب بود ، جای اتصال دو سیم را در چند شاخه معکوس کنید.

« اگر دستگاه بطور غیر معمول عمل می کند ، بلافاصله سوئیچ اصلی را خاموش کنید (شکل ۹) و در بخش

«عملکرد نادرست : علل و راه حل های احتمالی» در کتابچه راهنما صفحه ۱۵ را بررسی کنید.

نکته: سازنده هیچ گونه مسئولیتی را در قبال خرابی های ناشی از عدم رعایت دستورالعمل های ذکر شده نمی پذیرد.



(شکل ۸)



(شکل ۹)

توصیه های ایمنی



همیشه به علائم هشدار دهنده نشان داده شده در برچسب های روی دستگاه توجه داشته باشید (شکل ۱۰).

(A) - برچسب "آزادی چرخ"

(B) - برچسب "اتصال ابزار بازو"

(C) - برچسب اخطار برق

هرگاه هر یک از برچسب های دستگاه ناپدید یا مخدوش گردید، از شما درخواست می شود با توجه به شماره کد مربوطه برچسب خراب شده را از سرویس "خدمات پس از فروش" سفارش دهید.

لاستیک درآر دارای قطعات ایمنی زیر است:

(۱) محافظ فک (شکل ۱۱)

(۲) محافظ بازوی فک (شکل ۱۳)

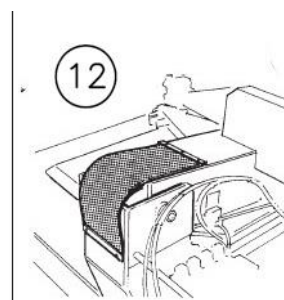
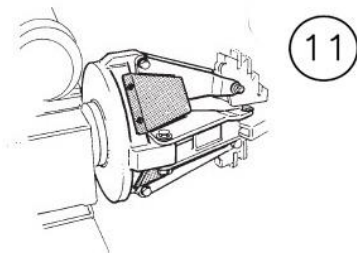
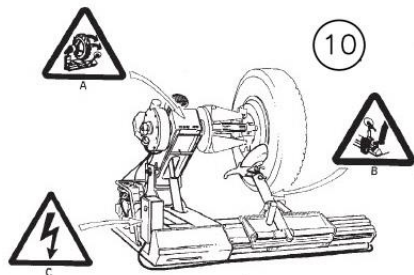
محافظ فک

محافظ فلزی می باشد که در فک ها برای محافظت از دیسک کشویی هنگام باز کردن فک استفاده می شود.

کار آنها جلوگیری از وارد شدن تصادفی اندامها یا ابزارها هنگام باز شدن فک ها است.

شکل ۱۲ محافظ بازوی فک

این یک محافظ لاستیکی است که در پشت بازوی نصب می گردد که از وارد شدن تصادفی اندام ها یا ابزار جلوگیری می کند.



دستور العمل های بکارگیری:

کلید

۱. کلید فرمان پرتابل (شکل ۳)

۲. کلید های فشاری (شکل ۱۳)



(شکل ۱۳)

➤ کلید های a و b کنترل حرکت میز به چپ و راست

➤ کلید های c و d کنترل حرکت بالا و پایین رفتن بازو

➤ کلید های e و f کنترل حرکت باز و بسته شدن فک

۴. پدال ها (شکل ۱۴)

الف) پدال a چرخش ساعتگرد فک

ب) پدال b چرخش پاد ساعتگرد فک

۵. سینی متحرک

۶. بازوی لق کن

۷. بازوی فک ها

۸. فک

۹. سینی مشتی تایرلیور

۱۰. اهرم موقعیت سینی تایرلیور

۱۱. اهرم موقعیت بازوی لق کن



(شکل ۱۴)

۱۲. پدال بازوی لق کن
۱۳. بازوی فک
۱۴. مشتی تایرلیور
۱۵. کلید اصلی
۱۶. کنترل سرعت حرکت بازوی فکها
۱۷. گیج روغن کنترل سرعت نشانگر جهت
۱۸. کنترل تنظیم کننده فشار هیدرولیکی
۱۹. مانومتر هیدرولیکی (فشار سنج ۲۵۰ bar)
۲۰. نشانگر جهت چرخش موتور

بازرسی های عملیاتی



هشدار: قبل از استفاده از دستگاه لاستیک در آر، انجام بررسی های زیر ضروری است تا عملکرد صحیح دستگاه را آزمایش کنید.

۱) بررسی حرکت صحیح سینی ، بازوی فک و فک

«کنترل حرکت a باید میز را به سمت چپ حرکت دهد.

«کنترل حرکت b باید میز را به سمت راست حرکت دهد.

«کنترل حرکت c باید بازوی فک را به سمت بالا حرکت دهد.

«کنترل حرکت d بازوی فک را به سمت پایین حرکت دهد.

۲. بررسی عملکرد صحیح فک (شکل ۱)

«کنترل حرکت e به سمت چپ باید فک را باز کند.

«کنترل حرکت f به سمت راست باید فک را ببندد.

« فشار دادن پدال ۴ (a) باید فک را در جهت عقربه های ساعت بچرخاند.

« با فشار دادن پدال ۴ (b) باید فک را در جهت پاد ساعتگرد بچرخاند.

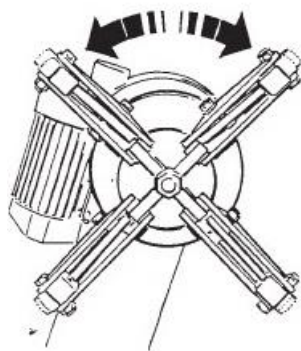
قفل کردن چرخ

عملکرد قفل چرخ

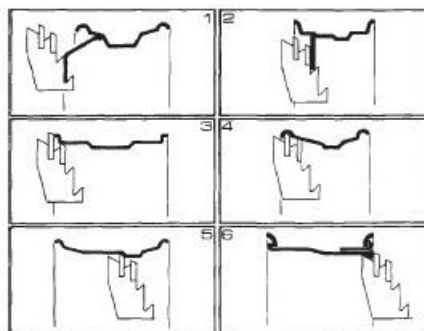
فک با استفاده از یک مدار هیدرولیک با فشار بالا (شکل ۸) عمل می کند، و قابل تنظیم از ۲۰ تا ۲۵۰ بار است. فشار از روی فشار سنج خوانده میشود.

فشار استاندارد ۲۰۰ بار است، اما برای رینگ های ضعیف یا مخصوصا نازک، لازم است این فشار را کاهش دهیم. این بازو دارای چهار فک است که می تواند هر نوع رینگ را از ۱۴" تا ۴۲" را قفل کند. مثالهای ۱، ۲، ۳، ۴، ۵، ۶ را ببینید (شکل ۱۶).

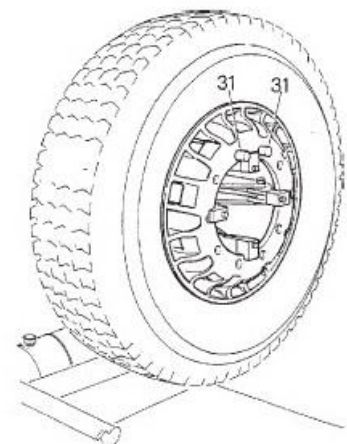
برای چرخ هایی با قطر کمتر از ۸۰۰ میلیمتر و بیش از ۱۵۰۰ میلی متر، توصیه می شود اهرم موقعیت سینی تایرلیور را فشار دهید و آن را در سوراخ دوم قرار دهید (شکل ۵).



شکل ۱۵



شکل ۱۶



شکل ۱۷

لاستیک تیوبلس و سنگین

جداسازی

در قسمت جلو حلقه تایر را خارج کنید و به فشار دادن حلقه ادامه دهید، فلنج رینگ و حلقه تایر را با روانکار مناسب روانکاری کنید. عملیات را در پشت نیز انجام دهید (شکل ۱۹).

اگر رینگ "پله دار" باشد (یعنی از ۱۰ درجه تا ۱۵ درجه شیب داشته باشید) عمل جداسازی را ادامه دهید تا لاستیک کاملا از رینگ خارج شود.

توجه: برای جداسازی لاستیک های فلنچ رینگ بسیار بزرگ به دستور العمل های جداسازی چرخ های

کشاورزی مراجعه کنید

توجه: لاستیک و فلنچ رینگ باید به خوبی روانکاری شوند.

نصب و راه اندازی

برای نصب لاستیک های تیوبلس، لاستیک را بر روی میز قرار دهید و آن را مانند شکل ۲۱ نگه دارید و بازوی

لق کن را پایین بیاورید، با فشار دادن روی تیر، اجازه دهید سینی تایرلیور وارد لاستیک شود.

در صورت عدم امکان، از گیره های مخصوص تهیه شده استفاده کنید (شکل ۲۲) و دو گیره را به طور هم زمان

نصب کنید.

توجه: برای نصب لاستیک های بسیار بزرگ، با آنها به عنوان چرخ های کشاورزی رفتار کنید.

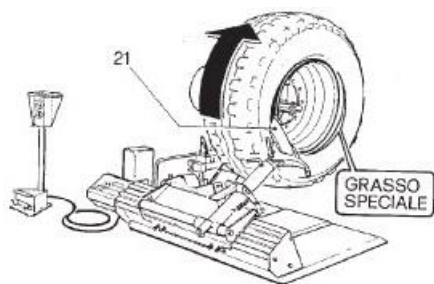


هشدار! باد کردن لاستیک که هنوز روی دستگاه است کاملاً ممنوع است.

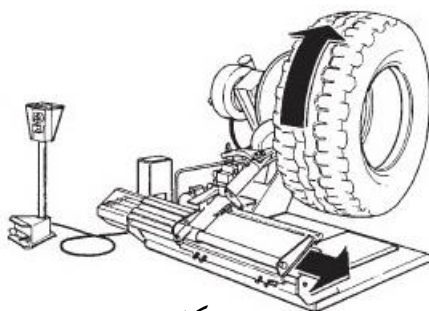


هشدار! جابجایی به خصوص لاستیک های سنگین به حداقل دو نفر نیاز دارد.

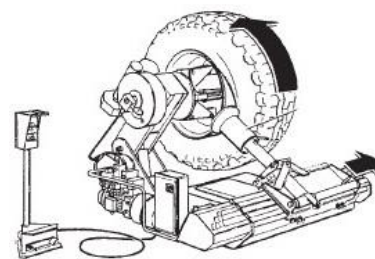
سازنده مسئولیت عدم رعایت قوانین ذکر شده را نمی پذیرد.



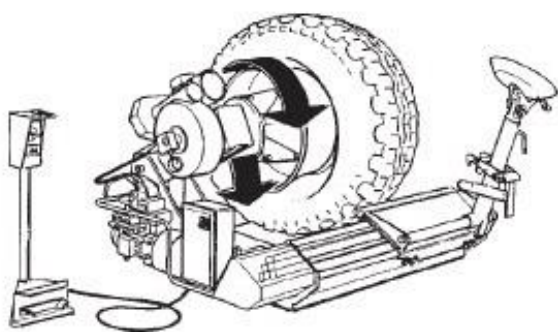
شکل ۱۸



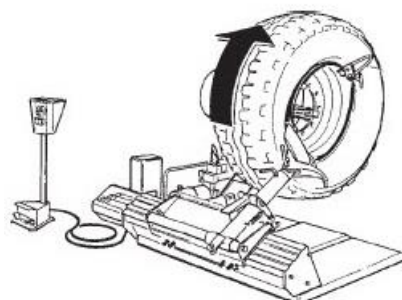
شکل ۱۹



شکل ۲۰



شکل ۲۱



شکل ۲۲

لاستیک های کشاورزی

روش های جداسازی و نصب

جداسازی

« چرخ را روی فک محکم ببندید و آن را به سمت بالا حرکت دهید تا زمانی که فلنچ رینگ، سینی تایرلیور را لمس کند. با استفاده از جابجایی سینی متحرک و چرخاندن فک ها لاستیک را از رینگ جدا کنید و عملیات خارج کننده حلقه را آغاز کنید (شکل ۲۳). به تدریج با فشار دادن پدال، چرخ را چرخانده و میز را مداوم پیش ببرید.

« با استفاده از روانکار مخصوص لاستیک و لبه رینگ را روانکاری کنید. هنگامی که عملیات به پایان رسید، بین سینی لق کن را خارج کرده و ابزار را ۱۸۰ درجه بچرخانید. سینی تایرلیور را در طرف دیگر لاستیک برده و همان شیوه را تکرار کنید.

« با فشار دادن پدال بازوی لق کن را کج کنید (شکل ۵) و آن را به پشت لاستیک منتقل کنید سپس بازو را به میز وصل کنید. از کنترل پرتابل استفاده کنید، سینی مشتی تایرلیور را در مقابل لاستیک با دقت حرکت دهید تا اینکه ابزار با لاستیک تماس گردد. (شکل ۲۴). لاستیک را به حرکت درآورد تا رینگ از ابزار جدا شود.

« اهرم مخصوص (، شکل ۲۴) را بین رینگ و حلقه در سمت راست ابزار قرار دهید تا مطمئن شوید که حلقه بر روی ابزار باقی می ماند. ابزار را به طرف خارج حرکت دهید. رینگ را دوباره به سمت ابزار حرکت دهید (شکل ۲۴) تا زمانی که حلقه جلویی کاملاً بیرون آید. چرخ را بر روی سینی قرار دهید. تا فضای کار برای جدا شدن آسان لوله داخلی به دست آید.

برای جدا کردن حلقه پشت، همانطور که در شکل ۲۵ نشان داده شده است، عمل کنید.

ابزار را ۱۸۰ درجه بچرخانید، آن را بین رینگ و حلقه قرار دهید، آن را در برابر فلنچ رینگ حرکت دهید و اهرم مخصوص را وارد کنید (شکل ۲۵) و سپس محور را در جهت عقربه های ساعت بچرخانید تا عملیات

کامل شود.

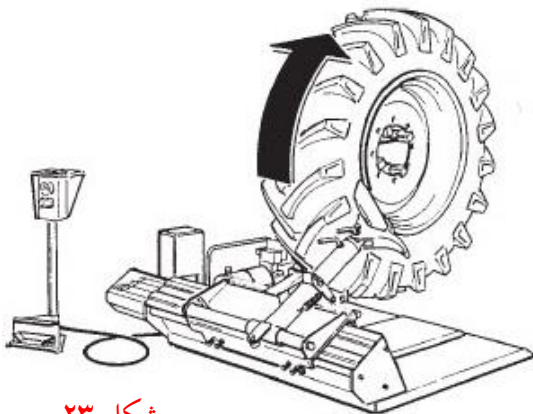
نصب و راه اندازی

«تایر را روی رینگ قرار دهید، گیره های مخصوص را روی لبه جلویی فلنچ قرار دهید و ابزار را با توجه به لبه فلنچ رینگ قرار دهید.»

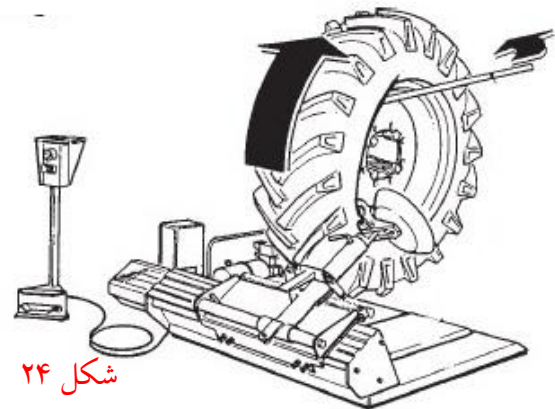
«چرخ را در جهت عقربه های ساعت بچرخانید تا زمانی که حلقه عقب به طور کامل سوار شود.»

«برای کمک به این عملیات، لوله داخلی و چرخ را بر روی سکوی میز (شکل ۲۶) قرار دهید.»

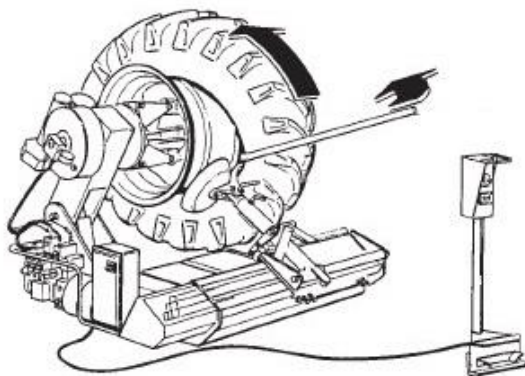
«دوباره ابزار مورد نظر را در نزدیکی تایر مماس با رینگ قرار دهید. گیره ها (شکل ۲۶) را در سمت چپ ابزار ببندید و چرخ را در جهت عقربه های ساعت بچرخانید تا مطمئن شوید که حلقه لاستیک در داخل لوله رینگ قرار دارد.»



شکل ۲۳



شکل ۲۴



شکل ۲۵



شکل ۲۶

نواقص : علت ها و راه کار های احتمالی

اختلالات	علل	راه کار های احتمالی
فک در هیچ جهتی نمی چرخد.	<p>۱. اتصال اصلی وصل نیست.</p> <p>۲. دوشاخه به درستی سیم کشی نشده است.</p> <p>۳. میزان ولتاژ شبکه برای دستگاه مناسب نیست.</p> <p>۴. سوئیچ شبکه روشن نیست.</p> <p>۵. فیوز معیوب است.</p>	<p>۱. نحوه نصب صحیح دوشاخه و اتصالات آن را بررسی کنید.</p> <p>۲-۳. به شماره ۱ بالا مراجعه کنید.</p> <p>۴- شبکه را روشن کنید.</p> <p>۵- فیوز را تعویض کنید.</p>
فک با سرعت کم می چرخد	<p>۱. ولتاژ اصلی نادرست است.</p> <p>۲. فیوز خراب شده است.</p>	<p>۱. سازگاری ولتاژ شبکه و آنچه در مشخصات فنی دستگاه نشان داده شده است را بررسی کنید.</p> <p>۲. فیوز را تعویض کنید.</p>
فک چرخ را به درستی قفل نمی کند.	<p>۱. فشار در مدار هیدرولیک کافی نیست.</p> <p>۳. در مدار هیدرولیک افت فشار وجود دارد.</p>	<p>۱. بررسی کنید که موتور در واحد هیدرولیک در جهت صحیح چرخانده شود.</p> <p>۲. فشار را در مدار هیدرولیک تنظیم کنید.</p> <p>۳. افت فشار (نشستی روغن) را از بین ببرید.</p>
دستگاه (میز ، بازو ، یا فک) هیچ حرکتی را با قدرت هیدرولیک ایجاد نمی کند.	<p>۱. موتور موجود در واحد هیدرولیک در جهت صحیح در حال چرخش نیست.</p> <p>۲. فیوز موجود در منبع تغذیه ۲۴ ولت سوخته است.</p>	<p>۱. فازها را در شاخه اصلی معکوس کنید.</p> <p>۲. فیوز را تعویض کنید.</p>

سایر نواقص احتمالی عمدتاً فنی هستند و باید توسط تکنسین های حرفه ای بررسی و حل شوند.



تعمیر و نگهداری:

تمیز کردن، تعمیر و نگه داری توسط کاربر

تمیز کردن، تعمیر و نگهداری دستگاه برای تضمین کارایی دستگاه و عملکرد صحیح آن ضروری است. تعمیرات معمولاً باید توسط کاربر و با توجه به دستورالعمل سازنده بطور منظم انجام شود.



قبل از شروع هر تمیز کردن یا تعمیر و نگهداری، سوئیچ اصلی را خاموش کنید و دوشاخه اصلی را از

پریز برق جدا کنید!

قطعات مکانیکی

توصیه می شود به طور منظم فک و سینی متحرک را تمیز کنید و قطعات متحرک را به راحتی با گریس روغن کاری کنید.

سطح روغن در واحد هیدرولیک و گیربکس (با توجه به شاخص روغن) را بررسی کنید و در صورت لزوم آن را افزایش دهید.

نگهداری و تجزیه کردن:

دوره های عدم فعالیت

در زمان هایی که دستگاه به طور موقت خاموش می شود و یا هر زمان که دستگاه در حال استفاده نیست، دوشاخه را از برق جدا کنید!

نگهداری دائمی:

اگر تصمیم به نگهداری غیر عملیاتی طولانی مدت دستگاه گرفته شده است، توصیه می شود با خارج کردن کابل برق پس از جدا کردن آن از شبکه، آن را غیر فعال کنید.

بازیافت

از آنجایی که دستگاه لاستیک در آر به عنوان زباله های خاص در نظر گرفته می شود، آن را به قطعات همگن تجزیه کنید و مطابق قوانین موجود آن ها را دور بریزید.

کمک فنی و قطعات یدکی

« هر زمان که مشکلی برای دستگاه به وجود آمد، از جدول عیب یابی کمک بگیرید. هر گونه عیوب دیگر باید توسط تکنسین های حرفه ای مورد بررسی قرار گیرد.»

« در همه موارد به سرویس خدمات پس از فروش مراجعه کنید. برای زمان فراخوانی ، مشخص کردن مدل دستگاه ، شماره سریال و نوع خطا مهم است.



هشدار

تمام کار بر روی سیستم های الکتریکی و هیدرولیکی باید توسط کارکنان حرفه ای انجام شود.

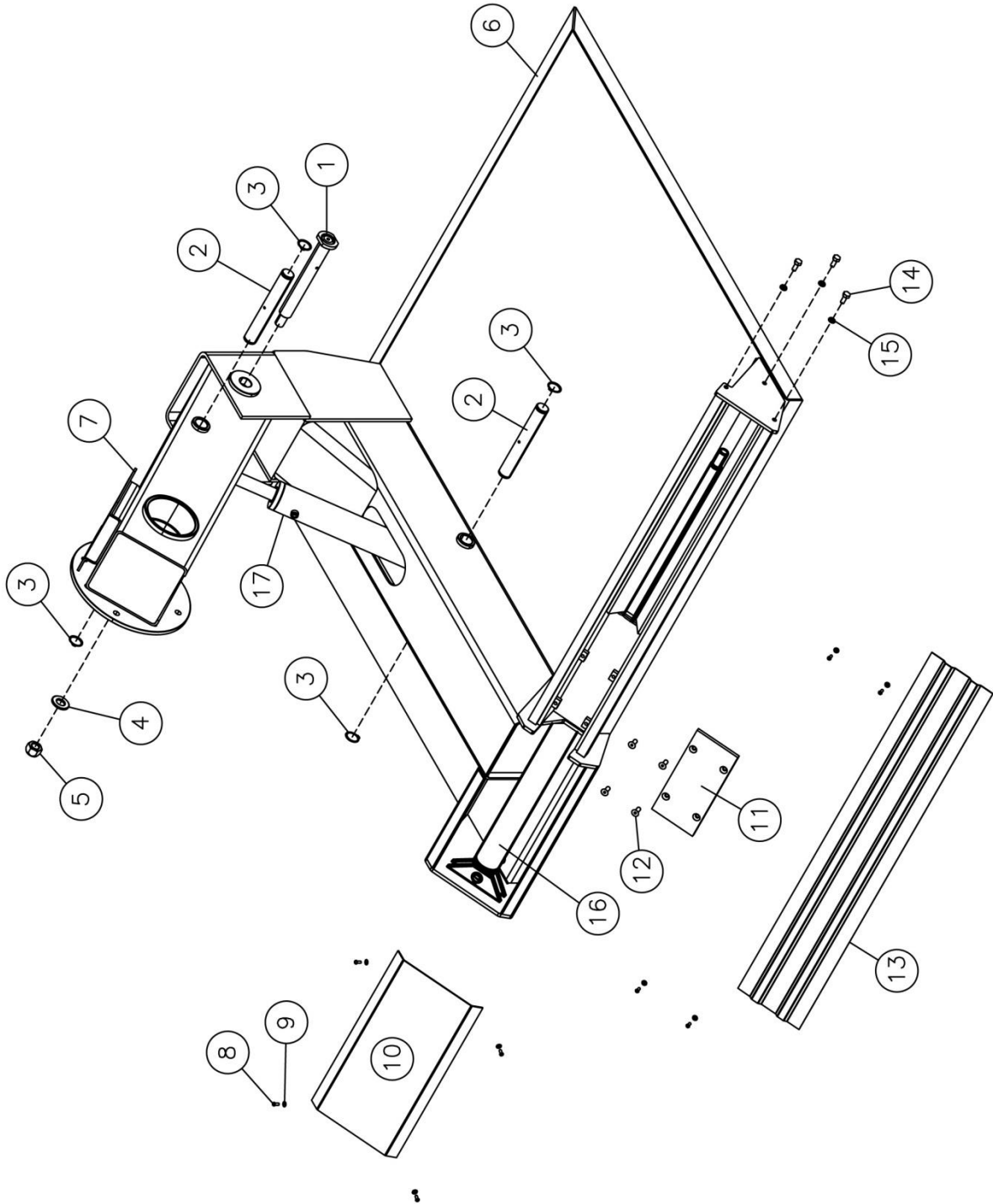


هشدار

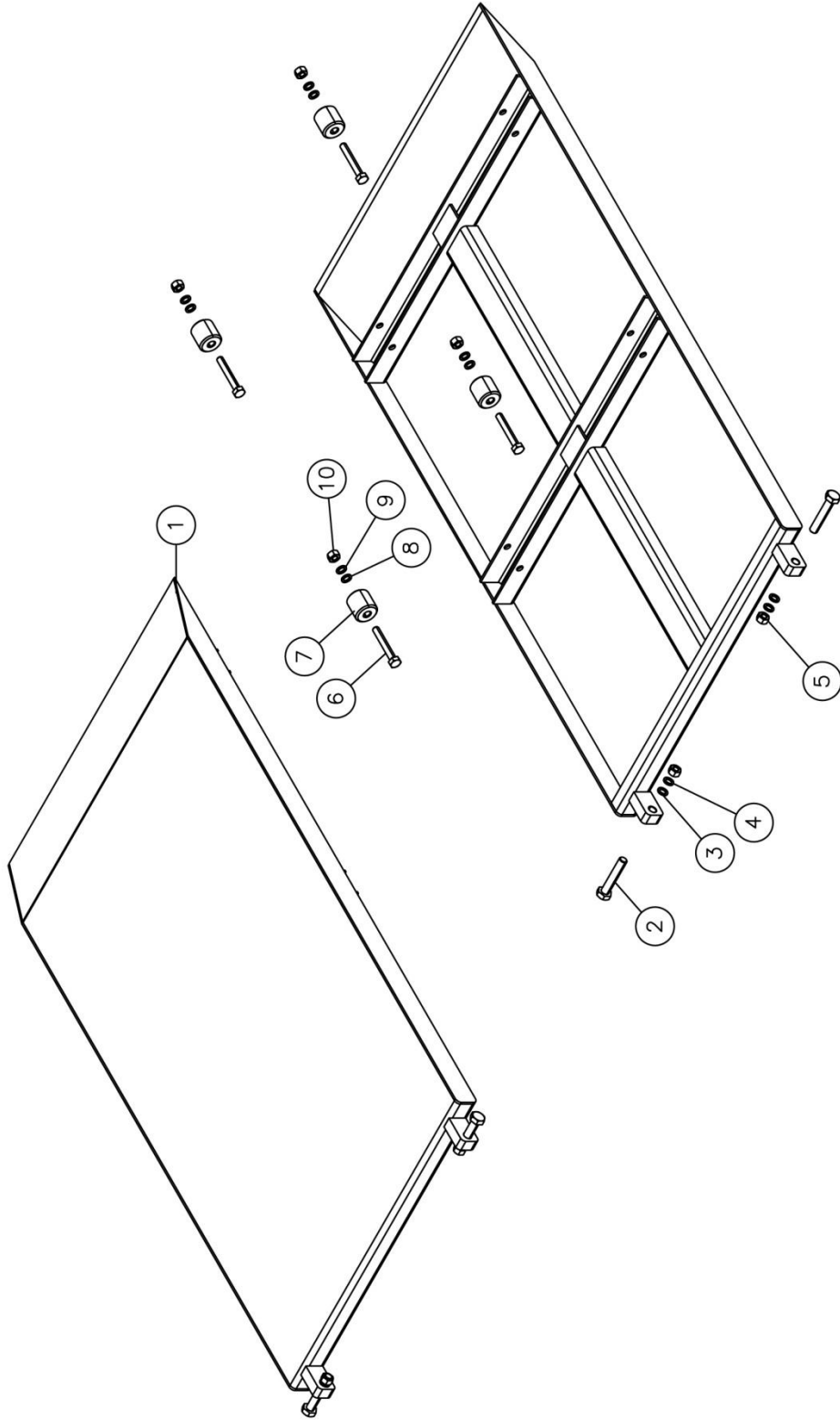
قطعات یدکی باید به طور انحصاری از یک نمایندگی مجاز پاریزان صنعت خریداری شوند. سازنده مسئولیت آسیب ناشی از استفاده از قطعات یدکی غیر اصلی را نمی پذیرد.

شرایط گارانتی

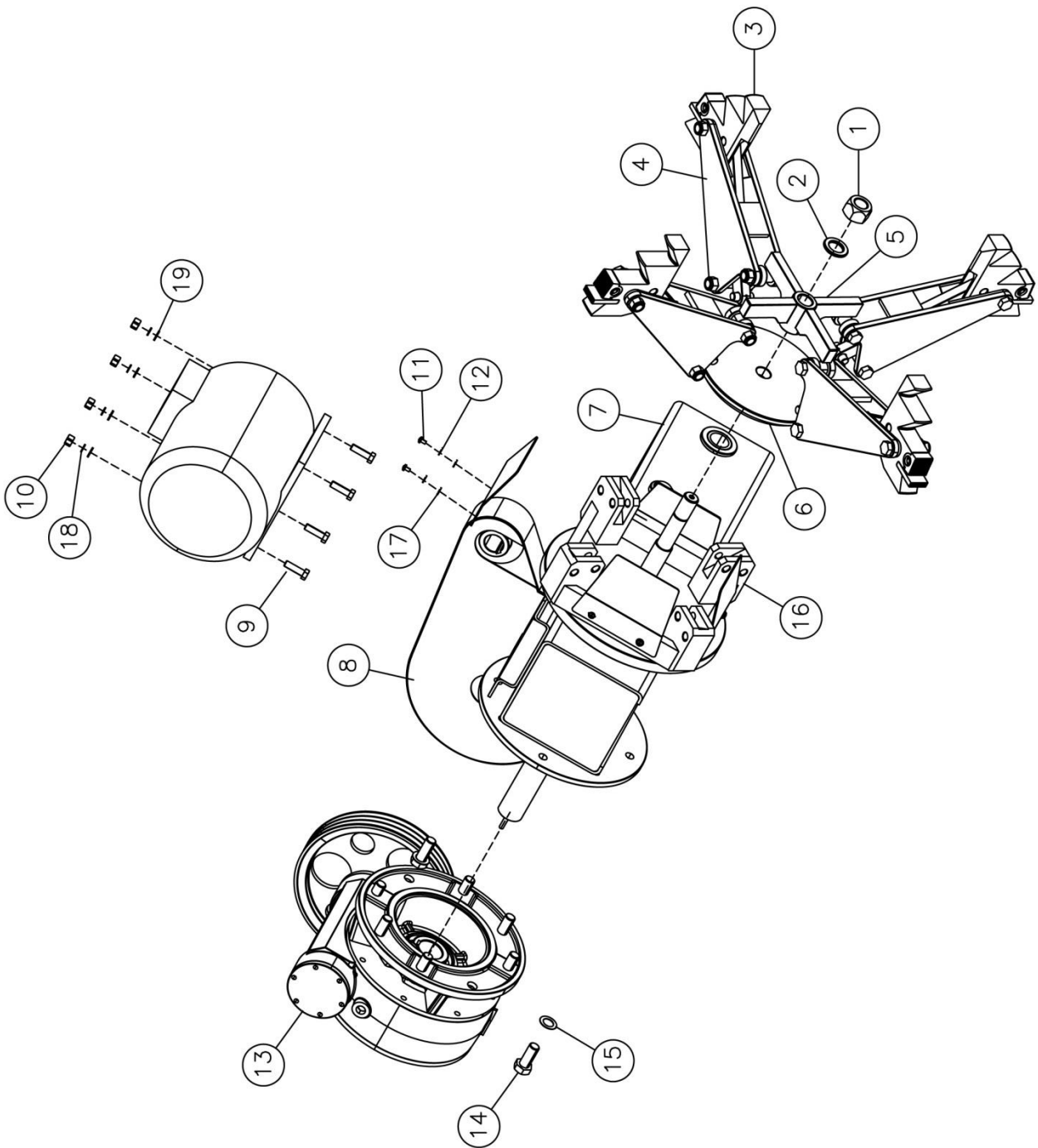
این محصول برای مدت یک سال از تاریخی که شروع به خدمات دهی می کند ، که تاریخ خرید نهایی کاربر است، گارانتی دارد. تضمین گارانتی توسط یک ضمانت نامه که به طور کامل تکمیل شده به همراه یک رسید ارائه می شود. برای اعتبار داشتن گارانتی ، لازم است ضمانت نامه به همراه رسید ارائه شود. در صورت وجود عدم تطابق هر دوی آنها باید به کارشناسان شرکت نشان داده شود. هر گونه عیب و مشکل باید ظرف ۵ روز گزارش شود. ضمانت شامل قطعاتی که در اثر سهل انگاری یا غفلت و استفاده نادرست از محصول دچار آسیب گشته (عدم رعایت دستورالعمل ها)، نصب یا نگهداری نادرست، تعمیر و نگهداری توسط پرسنل غیرمتخصص، آسیب ناشی از حمل و نقل، نمی باشد. همچنین از شرایط ضمانت نامه که شامل هر گونه عملیات نصب و اتصال منبع تغذیه و مراحل تعمیر و نگهداری آن همانطور که در دفترچه راهنما توضیح داده شده است ، محروم می شوند. همچنین ضمانت نامه تمام موارد مربوط به استفاده نادرست از محصول را رد می کند. سازنده تمامی مسئولیت های مربوط به آسیب احتمالی، مستقیم یا غیر مستقیم را به افراد، ناشی از عدم پیروی از دستورالعمل ها و هشدارهای موجود در دفترچه راهنما رد می کند.



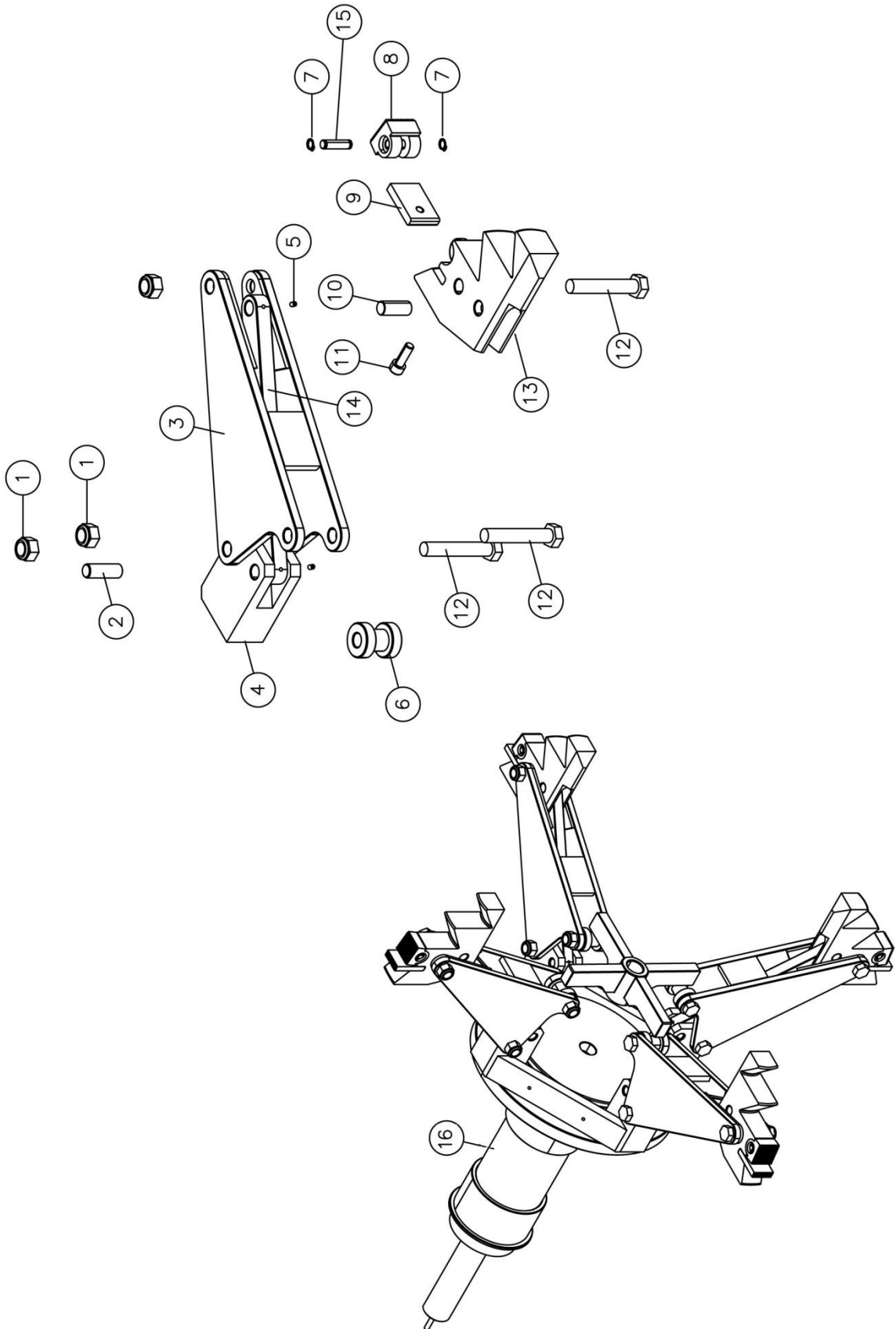
ردیف	نام قطعه	کد قطعه
۱	مونتاژی پین قفل کن	۲۱۱۰۲۵۹
۲	پین کوچک بازویی	۲۱۱۰۲۳۶
۳	خارفتری ۳۵	۳۰۶۰۱۲۱۱
۴	واشر بازویی	۲۱۱۰۲۴۰
۵	مهره استپ دار ۱,۵*۲۴	۳۰۴۰۰۴۷۲
۶	مونتاژی بدنه اصلی	۲۱۱۰۰۴۵۵
۷	مونتاژی بازویی اصلی	۲۱۱۰۱۹۱
۸	پیچ چهارسوسر عدسی ۱۵*۶	۳۰۳۰۱۲۰۱
۹	واشر تخت ۶	۳۰۶۰۰۱۸۲
۱۰	کاور سیلندرافقی	۲۱۰۰۴۸۴
۱۱	صفحه واسط ریل	۲۱۰۰۴۸۷
۱۲	پیچ آلن سرخزینه ۲۰*۱۰	۳۰۱۰۳۰۴۲
۱۳	کاور ریل	۲۱۰۰۴۸۵
۱۴	پیچ ماشینی ۲۵*۱۰	۳۰۲۰۰۲۷۲
۱۵	واشر تخت ۱۰	۳۰۶۰۰۲۰۲
۱۶	مجموعه سیلندرافقی	۲۹۸۰۶۵۳۱
۱۷	مجموعه سیلندر بازویی	۲۹۸۰۶۵۴۱



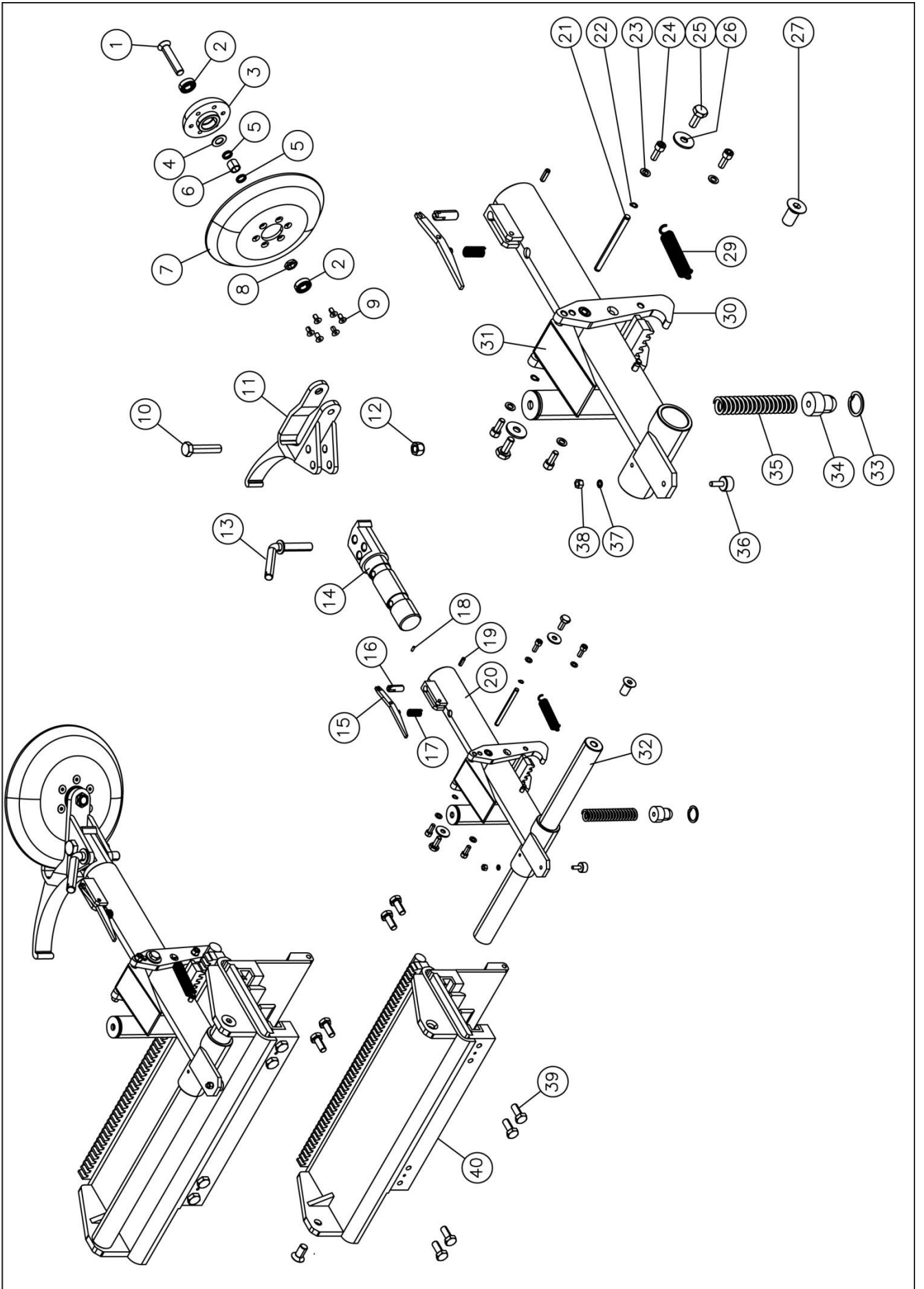
ردیف	نام قطعه	کد قطعه
۱	مونتازی میز	۲۱۱۰۲۰۴
۲	پیچ ماشینی ۱۰*۵۰	۳۰۲۰۱۴۴۲
۳	واشرتخت ۱۰	۳۰۶۰۰۲۰۲
۴	واشرفنری ۱۰	۳۰۶۰۰۲۹۲
۵	مهره ۱۰	۳۰۴۰۰۲۲۲
۶	پیچ ماشینی ۸*۶۰	۳۰۲۰۰۲۶۲
۷	غلطک میز	۲۱۱۰۲۱۲
۸	واشرتخت ۸	۳۰۶۰۰۱۹۲
۹	واشرفنری ۸	۳۰۶۰۰۲۸۲
۱۰	مهره ۸	۳۰۶۰۰۲۰۲



ردیف	نام قطعه	کد قطعه
۱	مهره استپ دار ۳۰	۳۰۴۰۱۰۱۱
۲	واشر کلمپ	۲۱۱۰۲۴۲
۳	فک کلمپ	۲۱۱۰۲۴۷
۴	مونتاژی اهرم فک	۲۱۱۰۱۷۹
۵	مونتاژی زبانه داخل فک	۲۱۱۰۱۷۶
۶	صفحه بزرگ فک	۲۱۱۰۲۷۹
۷	مونتاژی بازویی اصلی	۲۱۱۰۱۹۱
۸	مونتاژی کاور	۲۱۱۰۱۸۴
۹	پیچ ماشینی ۴۰*۱۰	۳۰۲۰۱۱۵۲
۱۰	مهره ۱۰	۳۰۴۰۰۲۲۲
۱۱	پیچ چهارسوسر عدسی ۱۵*۶	۳۰۳۰۱۲۰۱
۱۲	واشر فتری ۶	۳۰۶۰۰۲۷۲
۱۳	گیربکس فلنچ دار شاکرین اصفهان	۳۱۲۰۰۰۲۱
۱۴	پیچ ماشینی سیاه ۵۰*۲۰	۳۰۲۰۰۷۸۱
۱۵	واشر تخت ۲۰	۳۰۶۰۰۶۷۲
۱۶	مونتاژی دیسک دوار	۲۱۱۰۲۸۶
۱۷	واشر تخت ۶	۳۰۶۰۰۱۸۲
۱۸	واشر فتری ۱۰	۳۰۶۰۰۲۹۲
۱۹	واشر تخت ۱۰	۳۰۶۰۰۲۰۲



ردیف	نام قطعه	کد قطعه
۱	مهره استپ دار ۱۶	۳۰۴۰۰۴۸۱
۲	پین اهرم فک	۲۱۱۰۲۸۵
۳	مونتاژی اهرم فک	۲۱۱۰۱۷۹
۴	پایه صفحه گردان	۲۱۱۰۲۸۳
۵	پیچ آلن مغزی ۱۰*۵	۳۰۱۰۰۵۴۲
۶	قرقره داخل فک	۲۱۱۰۲۵۱
۷	خارفری ۱۰	۳۰۶۰۱۱۰۱
۸	لقمه بزرگ فکها	۲۱۱۰۲۴۹
۹	لقمه کوچک فکها	۲۱۱۰۲۴۸
۱۰	پین تسمه فک	۲۱۱۰۲۸۴
۱۱	پیچ آلن ۳۰*۱۰	۳۰۱۰۰۲۸۲
۱۲	پیچ ماشینی ۹۰*۱۶	۳۰۲۰۲۶۴۲
۱۳	فک کلمپ	۲۱۱۰۲۴۷
۱۴	تسمه توازی فک	۲۱۱۰۲۵۰
۱۵	پین لقمه بزرگ فکها	۲۱۱۰۲۸۷
۱۶	مجموعه سیلندر فکها	۲۹۸۰۶۵۵۱



ردیف	نام قطعه	کد قطعه
۱	پیچ آلن سرخزینه ۲۰*۹۰	۳۰۱۰۲۶۹۱
۲	بلبرینگ ۶۰۰۴	۳۰۷۰۰۱۰۱
۳	کلاهک داخل دیسک	۲۱۱۰۲۵۳
۴	واشر بالای دیسک	۲۱۱۰۲۳۷
۵	بوش انتهایی ابزار دیسک	۲۱۱۰۲۵۶
۶	بوش وسط ابزار دیسک	۲۱۱۰۲۵۵
۷	ابزار دیسک	۲۱۱۰۲۵۲
۸	نیم مهره ۲۰	۳۰۴۰۱۰۲۲
۹	پیچ آلن سرخزینه ۱۰*۱۵	۳۰۱۰۱۸۵۲
۱۰	پیچ ماشینی ۲۰*۸۰	۳۰۲۰۱۶۲۲
۱۱	پایه تایر لیور	۲۱۱۰۲۴۵
۱۲	مهره استپ دار ۲۰	۳۰۴۰۰۲۹۲
۱۳	مونتاژی پین قفل کن	۲۱۱۰۲۵۷
۱۴	پایه تایر لیور	۲۱۱۰۲۵۴
۱۵	اهرم پین قفل کن تایر لیور	۲۱۱۰۲۶۳
۱۶	پین قفل کن تایر لیور	۲۱۱۰۲۳۲
۱۷	فرفشاری	۳۱۶۰۰۶۷۲
۱۸	اشپیل ۱۵*۵	۳۰۶۰۲۵۷۱
۱۹	اشپیل ۲۵*۸	۳۰۶۰۲۹۶۱
۲۰	مونتاژی لوله پایه اهرم لق کن	۲۱۱۰۲۶۵
۲۱	پین اهرم قفل کن	۲۱۱۰۲۳۰
۲۲	خار فنی ۱۰	۳۰۶۰۱۱۰۱

۳۰۶۰۰۲۰۲	واشرتخت ۱۰	۲۳
۳۰۱۰۱۲۵۲	پیچ آلن ۲۵*۱۰	۲۴
۳۰۲۰۰۸۸۲	پیچ ماشینی ۳۰*۱۰	۲۵
۳۰۶۰۰۲۰۲	واشرتخت ۱۰	۲۶
۳۰۱۰۳۰۲۲	پیچ آلن سرخزینه ۴۰*۲۰	۲۷
-----	-----	۲۸
۳۱۶۰۱۰۳۲	فترکششی دوسر حلقه	۲۹
۲۱۱۰۲۲۹	زبانه قفل کن	۳۰
۲۱۱۰۲۷۵	مونتاژی ال قفل کن	۳۱
۲۱۱۰۲۲۵	میله راهنما	۳۲
۳۰۶۰۱۴۶۱	خارفتری سوراخ ۴۰	۳۳
۲۱۱۰۲۳۱	تفلون دمپر	۳۴
۳۱۶۰۱۰۴۲	فترفشاری راستگرد	۳۵
۲۱۱۰۲۸۸	دمپر ضربه گیر	۳۶
۳۰۶۰۰۱۹۲	واشرتخت ۸	۳۷
۳۰۴۰۰۲۰۲	مهره ۸	۳۸
۳۰۲۰۰۴۷۲	پیچ ماشینی ۴۰*۱۶	۳۹
۲۱۱۰۲۱۳	مونتاژی ریل	۴۰

دفتر مرکزی و خدمات :

تهران کیلومتر ۲۸ جاده مخصوص کرج مجتمع تجاری صنعتی پاریزان صنعت .

تلفن خدمات: ۰۲۶-۳۶۱۰۱۳۹۰ تلفن دفتر مرکزی: ۰۲۶-۳۶۱۰۱۳۹۰

فکس دفتر مرکزی : ۰۲۶-۳۶۱۰۱۳۹۰

آدرس کارخانه :

سمنان کیلومتر ۹ جاده دامغان شهرک صنعتی شرق بلوار جمهوری اسلامی بلوار امام

خمینی خیابان

کارخانه پاریزان صنعت. B13

تلفن : ۰۲۳-۳۳۶۵۲۴۱۶-۱۷

فکس : ۰۲۳-۳۳۶۵۲۱۲۶